

Информация о последствиях самовольного размещения на указанной территории нестационарных объектов в соответствии с решением комиссии по вопросам демонтажа самовольных нестационарных объектов на территории города Новосибирска от 04.12.2024 № 85

В случае если самовольный нестационарный объект не демонтирован его собственником (владельцем) в добровольном порядке либо перемещен в пределах территории планируемого демонтажа и (или) внешний вид его, в том числе размер, изменен, администрация района:

в течение 12 дней со дня истечения срока, предусмотренного абзацами третьим, четвертым пункта 6.7 Положения, обеспечивает его демонтаж (при размещении самовольного нестационарного объекта, являющегося гаражом);

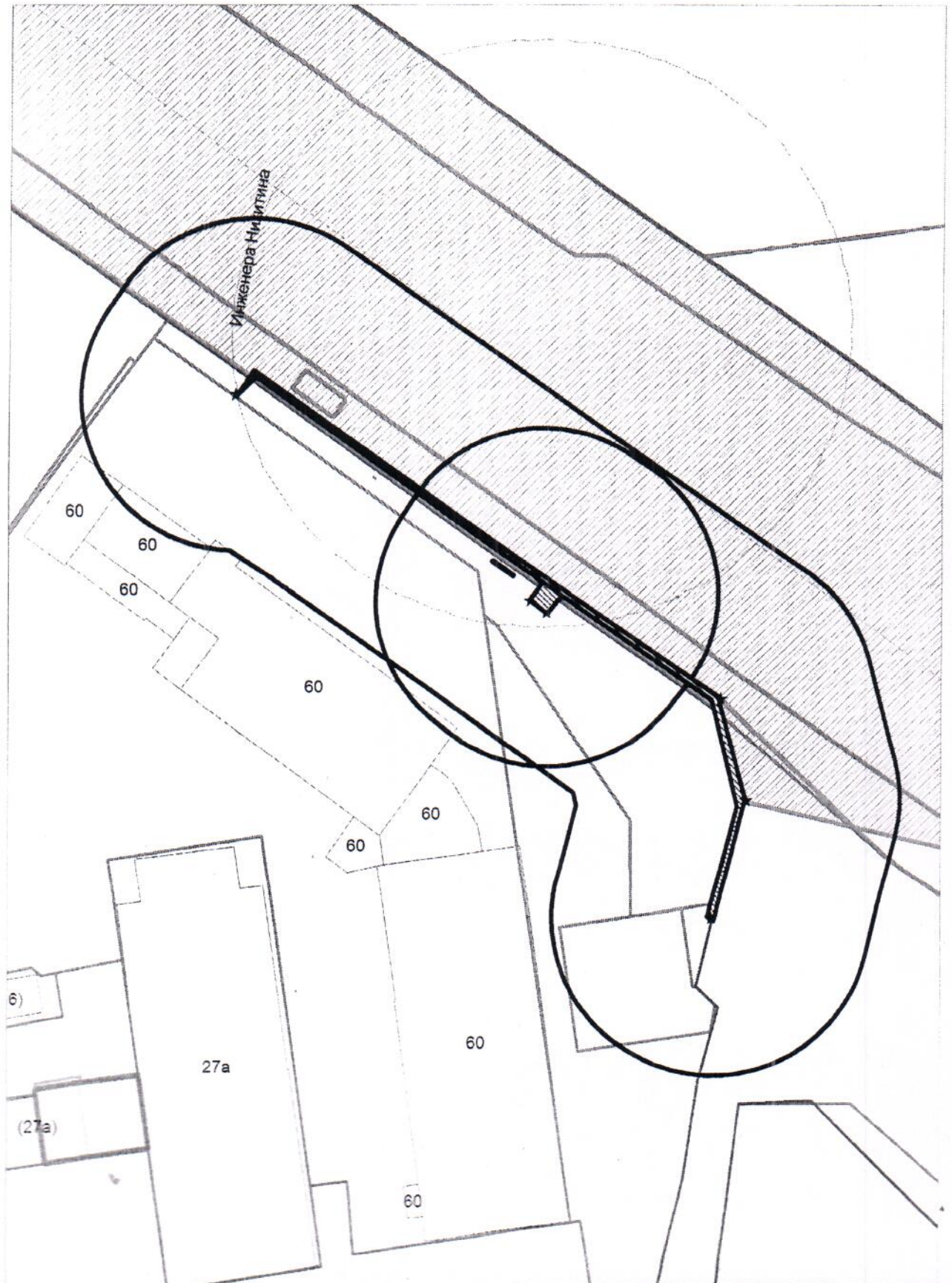
в течение 2 дней со дня истечения срока, предусмотренного абзацами третьим, четвертым пункта 6.7 Положения, информирует об этом департамент строительства и архитектуры мэрии города Новосибирска и направляет ему решение о демонтаже нестационарного объекта с прилагаемыми к нему материалами (при размещении самовольного нестационарного объекта, не являющегося гаражом).

Департамент строительства и архитектуры мэрии города Новосибирска не позднее 10 дней со дня регистрации информации, предусмотренной абзацем третьим настоящего пункта, обеспечивает демонтаж нестационарного объекта.

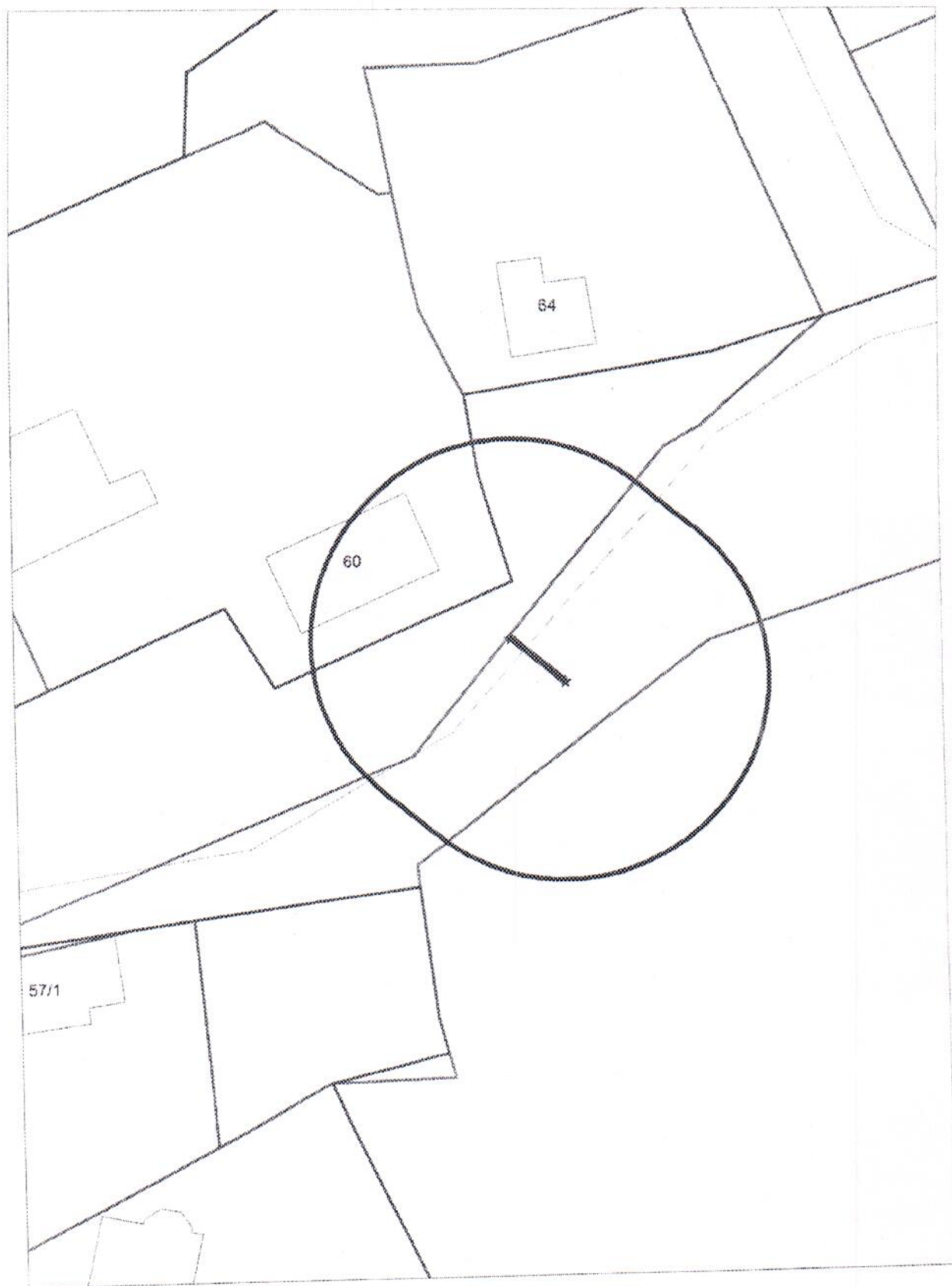
В случае выявления в течение года со дня опубликования карты-схемы территории в Бюллетене органов местного самоуправления города Новосибирска повторного размещения самовольного нестационарного объекта в пределах территории в радиусе 20 м от ранее демонтированного нестационарного объекта, указанной в карте-схеме территории, составляется акт о выявлении самовольного нестационарного объекта в порядке, предусмотренном пунктом 6.5 Положения. На основании такого акта о выявлении самовольного нестационарного объекта осуществляется повторный демонтаж самовольного нестационарного объекта в соответствии с пунктами 6.9 - 6.18 Положения без совершения действий, предусмотренных пунктами 6.6 - 6.8 Положения.

Карта - схема

с адресным ориентиром: ул. Коммунистическая, (60)
на топографическом плане М 1:700



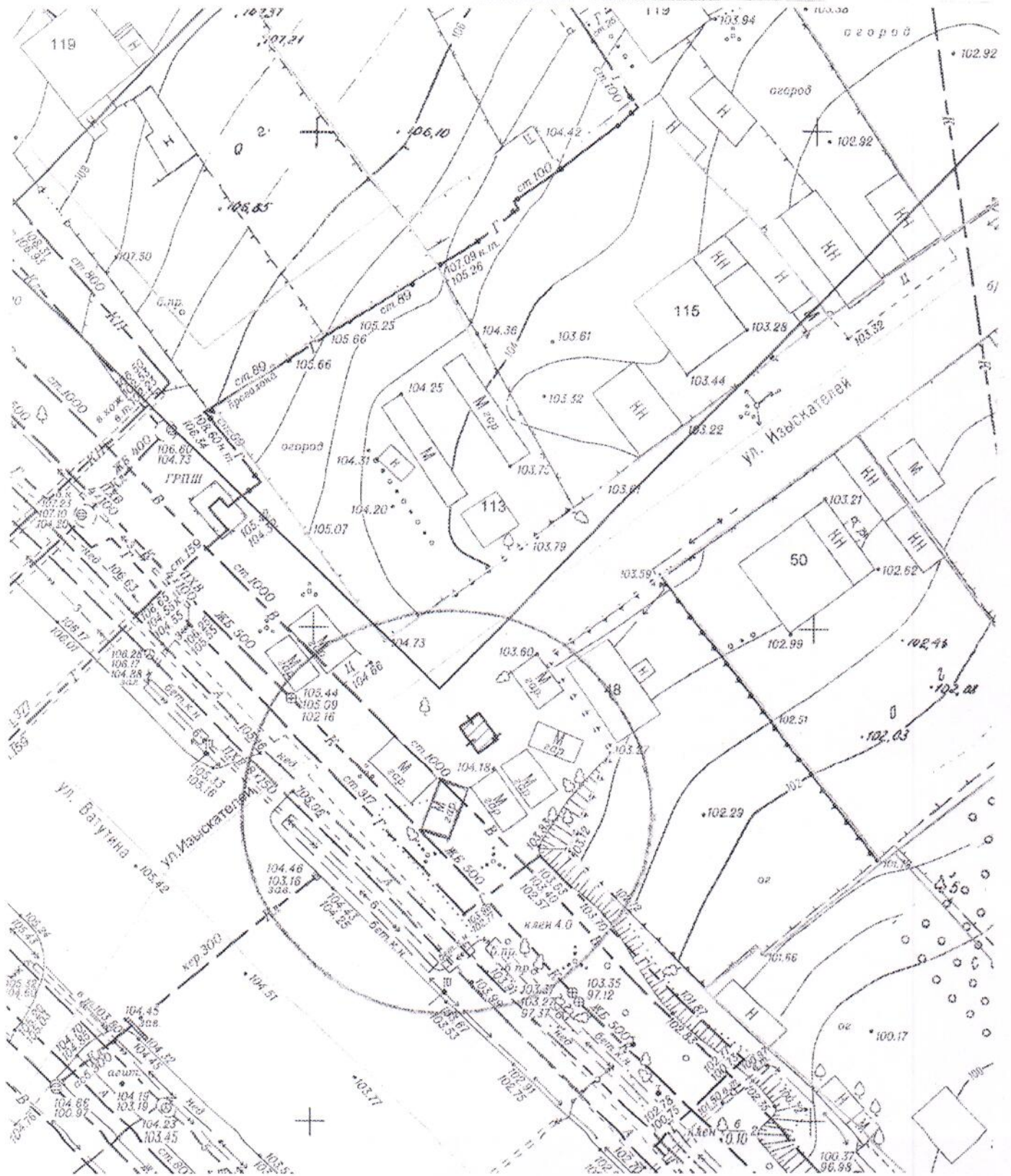
Карта - схема
с адресным ориентиром: ул. Бестужева, (64)
на топографическом плане М 1:500



Карта – схема территории №

по адресному ориентиру: ул. Изыскателей, (48)

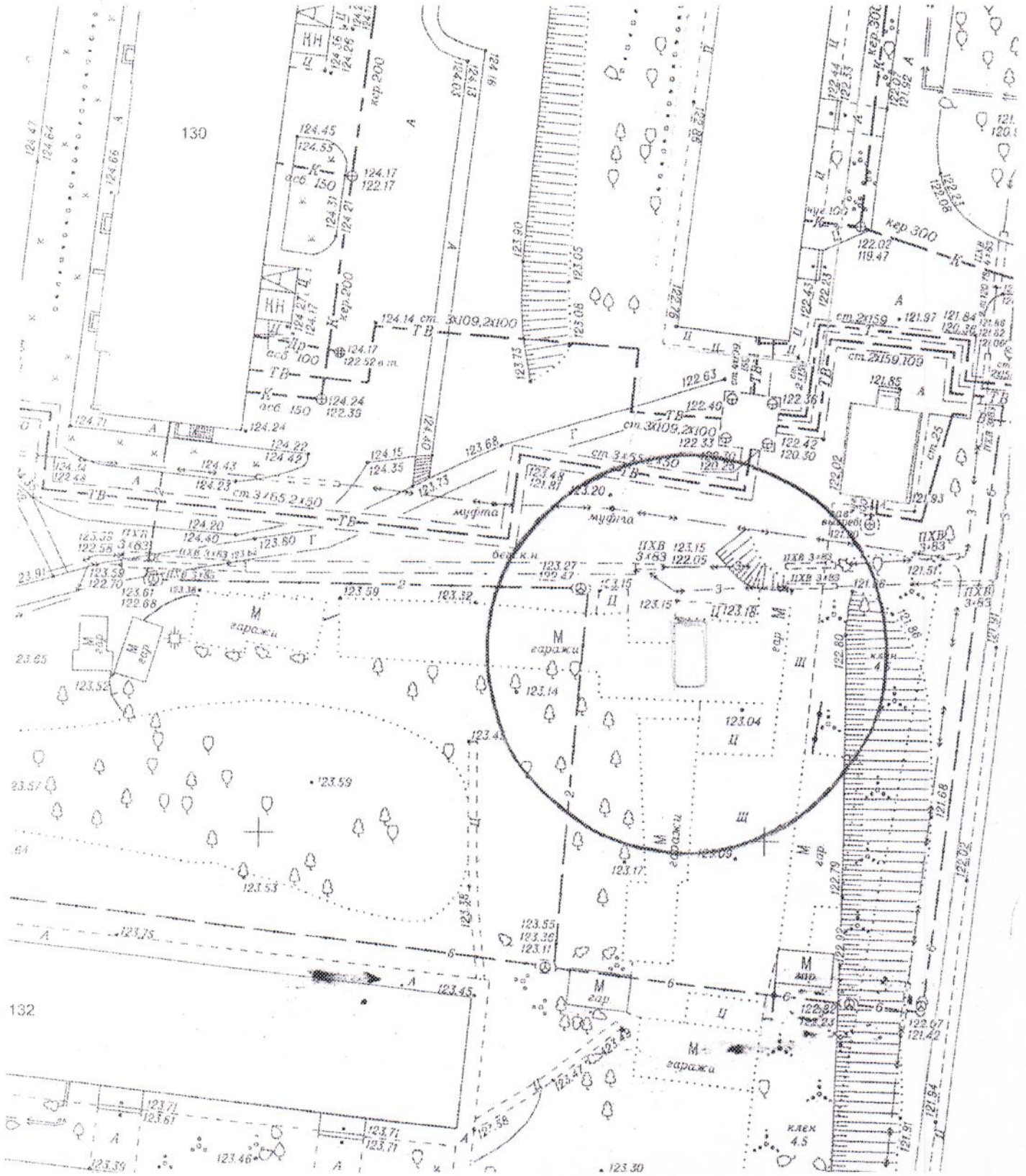
на топографическом плане М 1:500



Карта – схема территории №

по адресному ориентиру: ул. Петухова, (130)

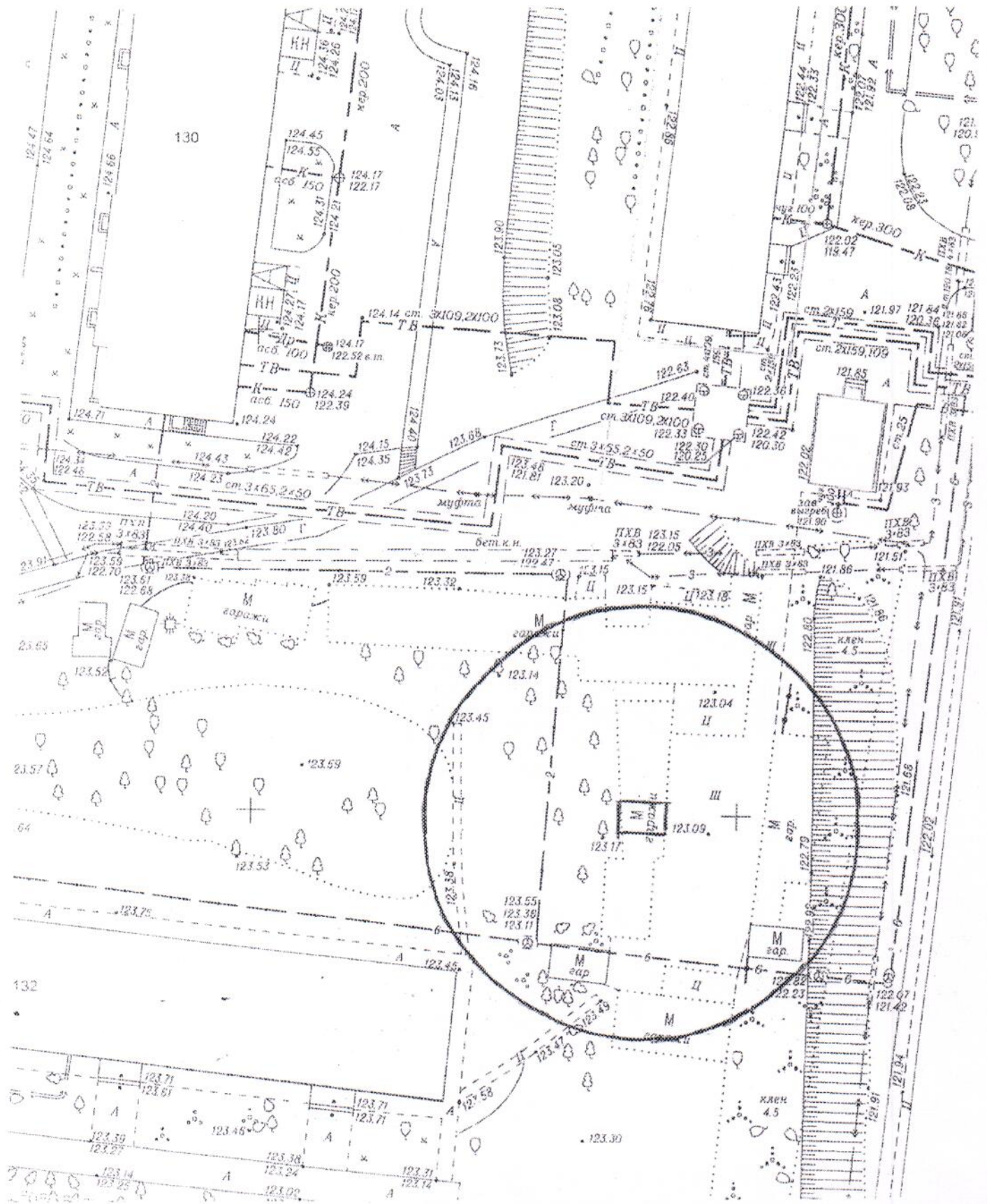
на топографическом плане М 1:500



Карта – схема территории №

по адресному ориентиру: ул. Петухова, (130)

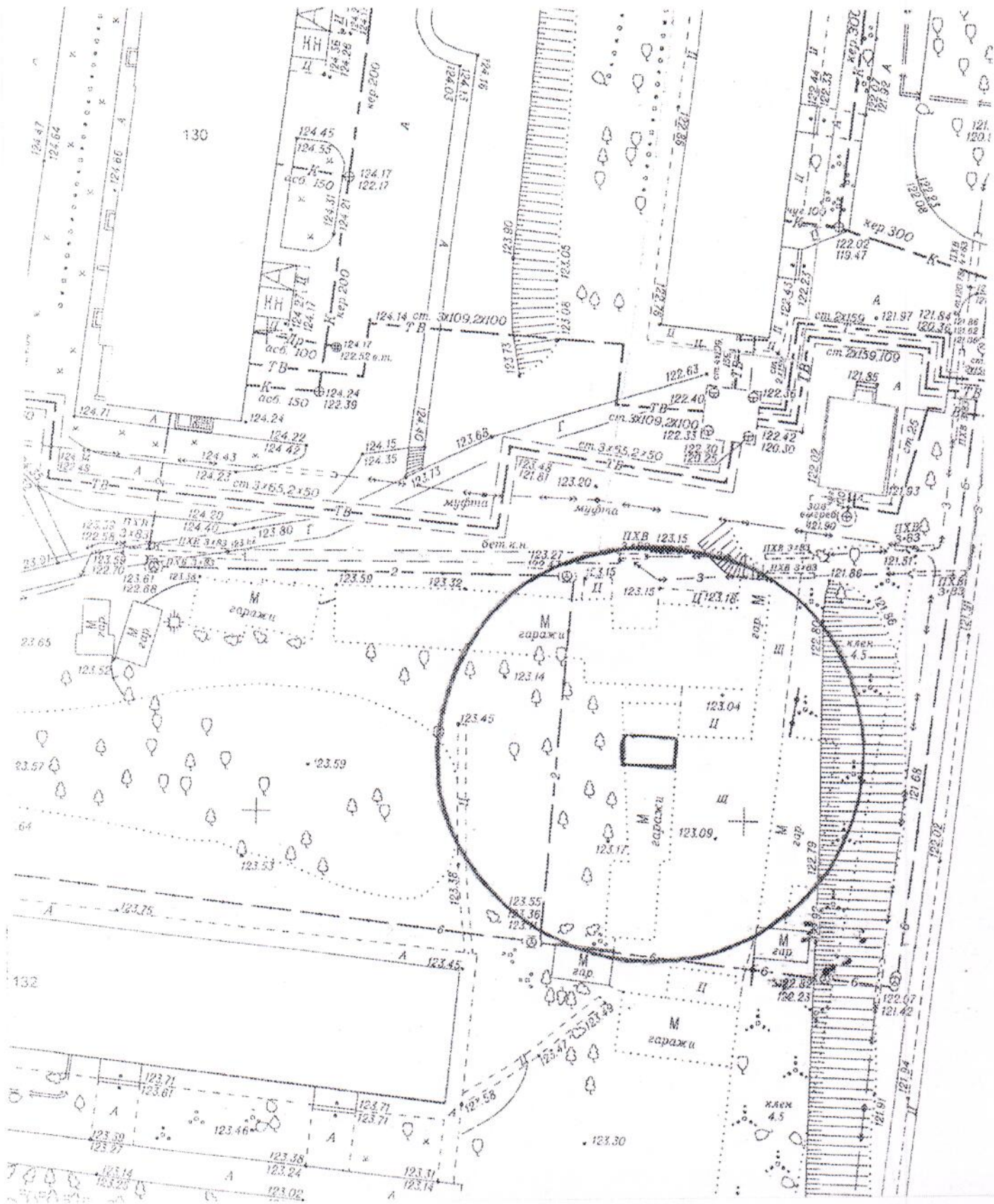
на топографическом плане М 1:500



Карта – схема территории №

по адресному ориентиру: ул. Петухова, (130)

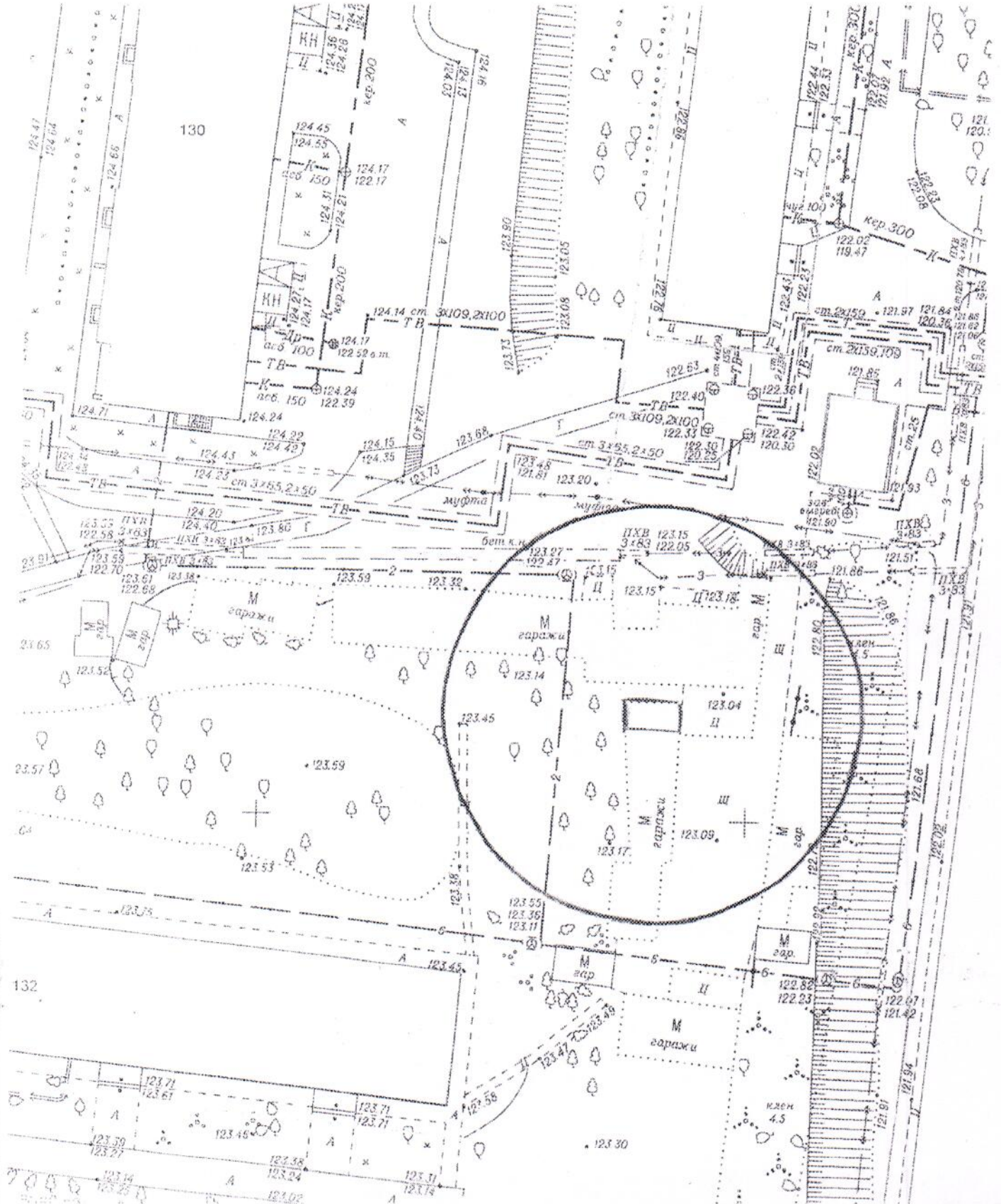
на топографическом плане М 1:500



Карта – схема территории №

по адресному ориентиру: ул. Петухова, (130)

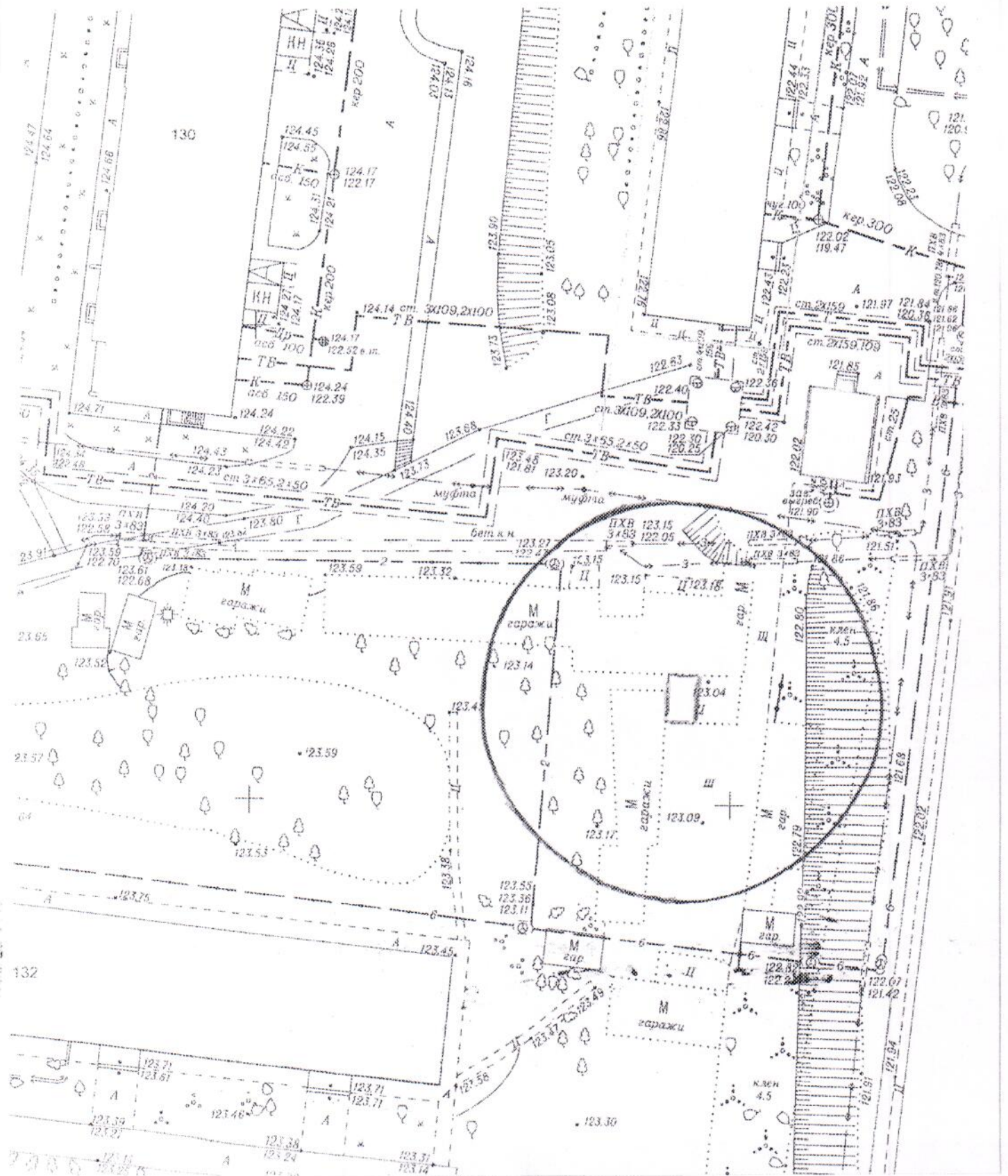
на топографическом плане М 1:500



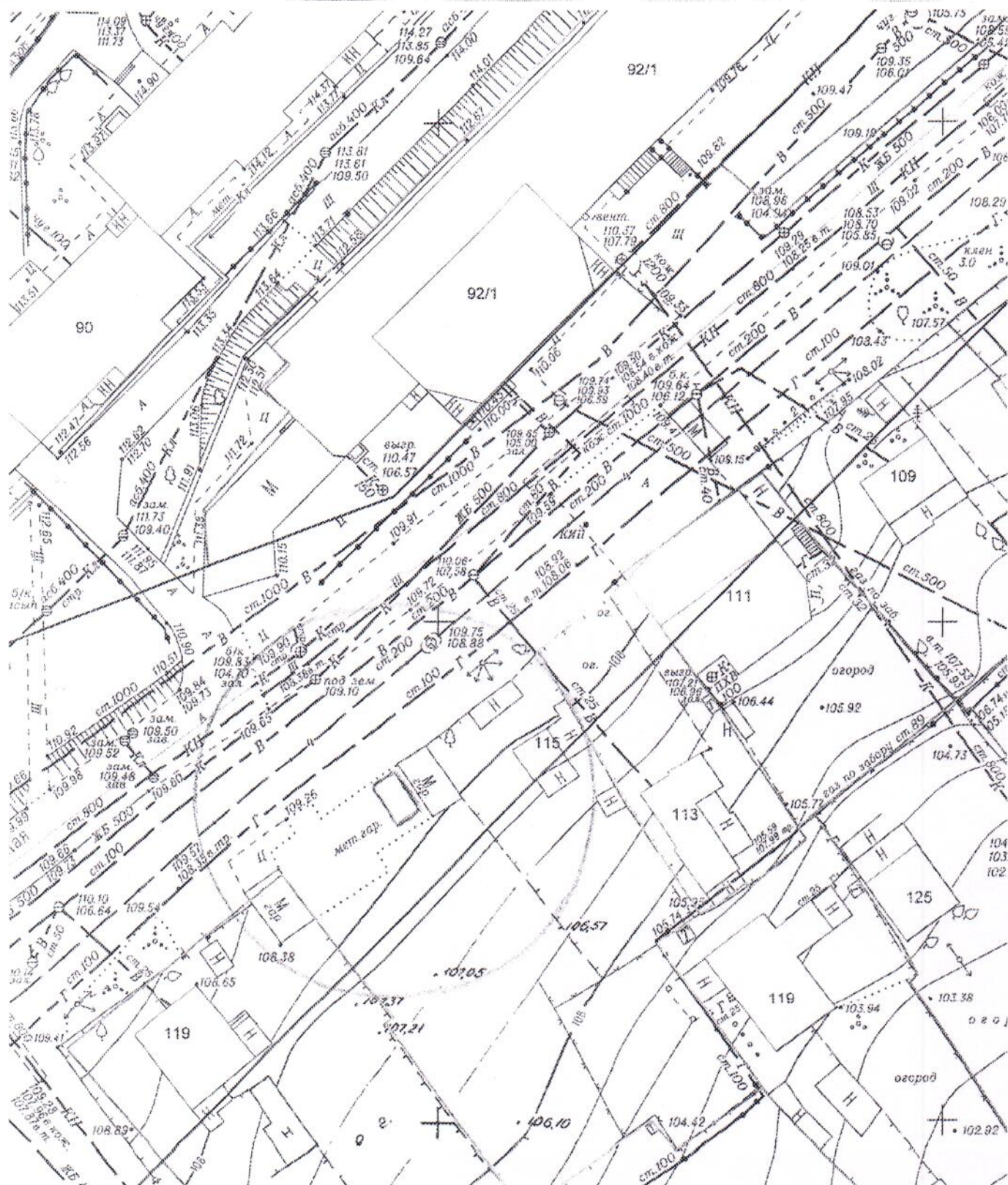
Карта – схема территории №

по адресному ориентиру: ул. Петухова, (130)

на топографическом плане М 1:500

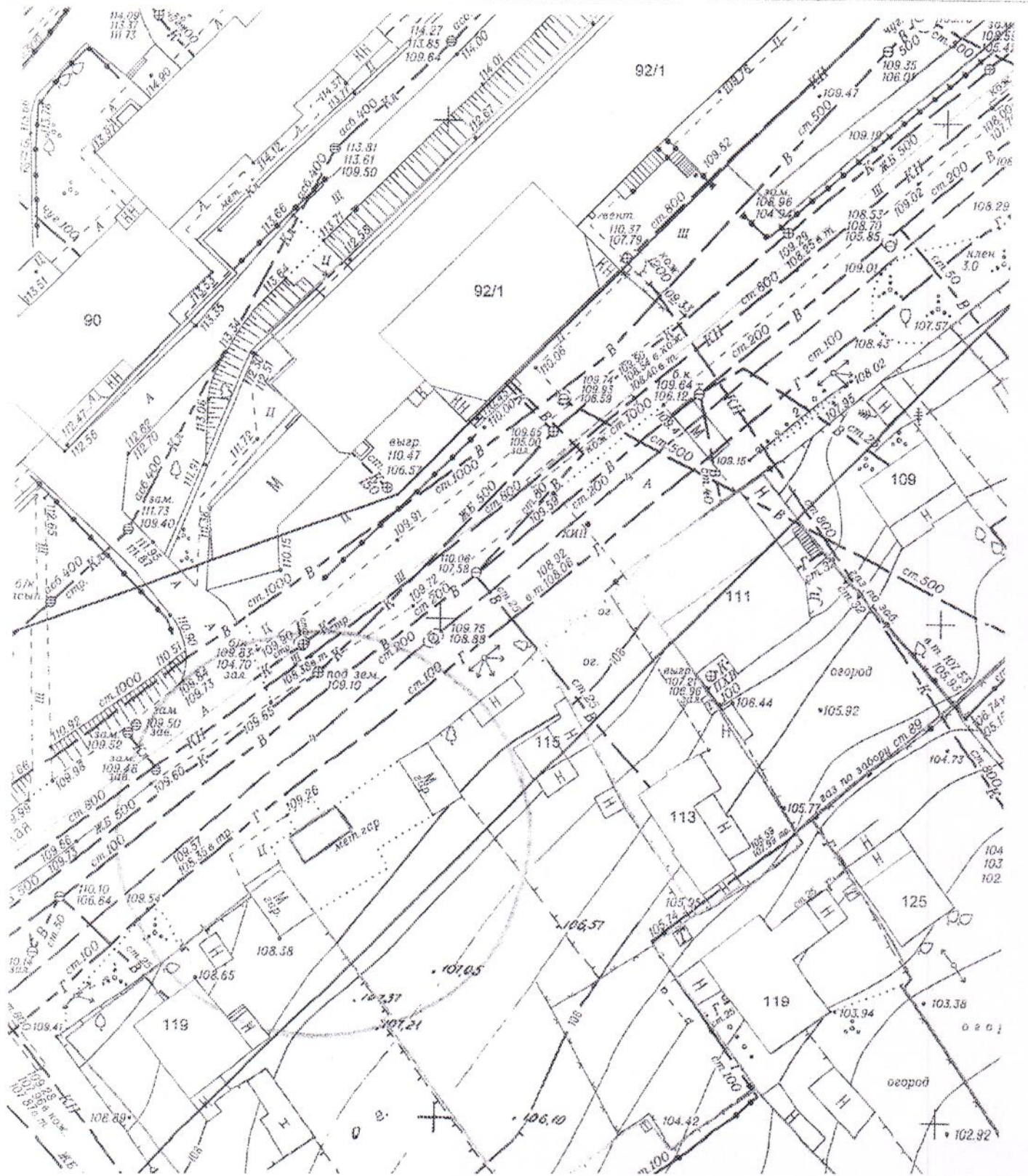


Карта – схема территории №
по адресному ориентиру: ул. Тульская, (111)
на топографическом плане М 1:500



Карта – схема территории №
по адресному ориентиру: ул. Тульская, (111)

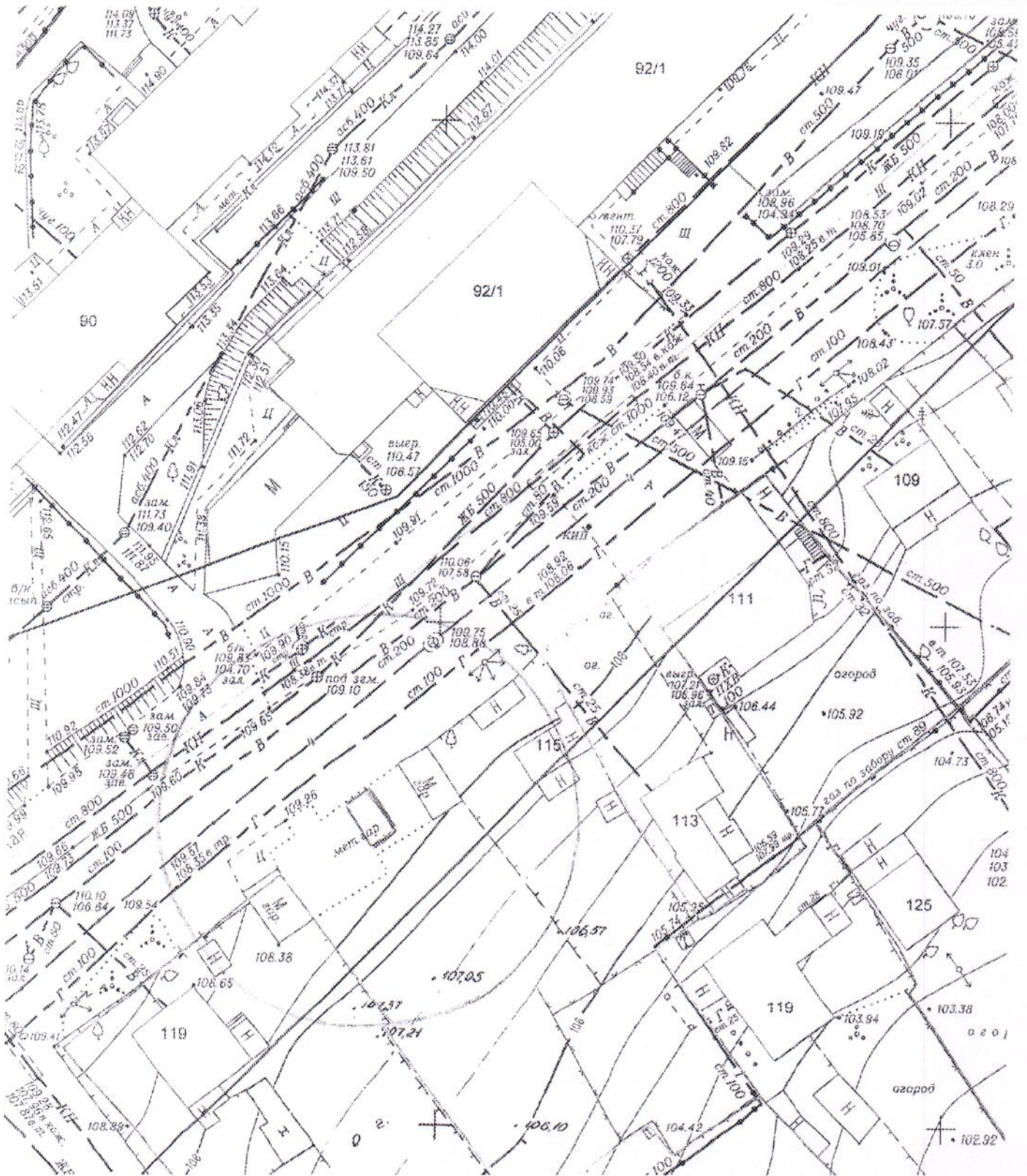
на топографическом плане М 1:500



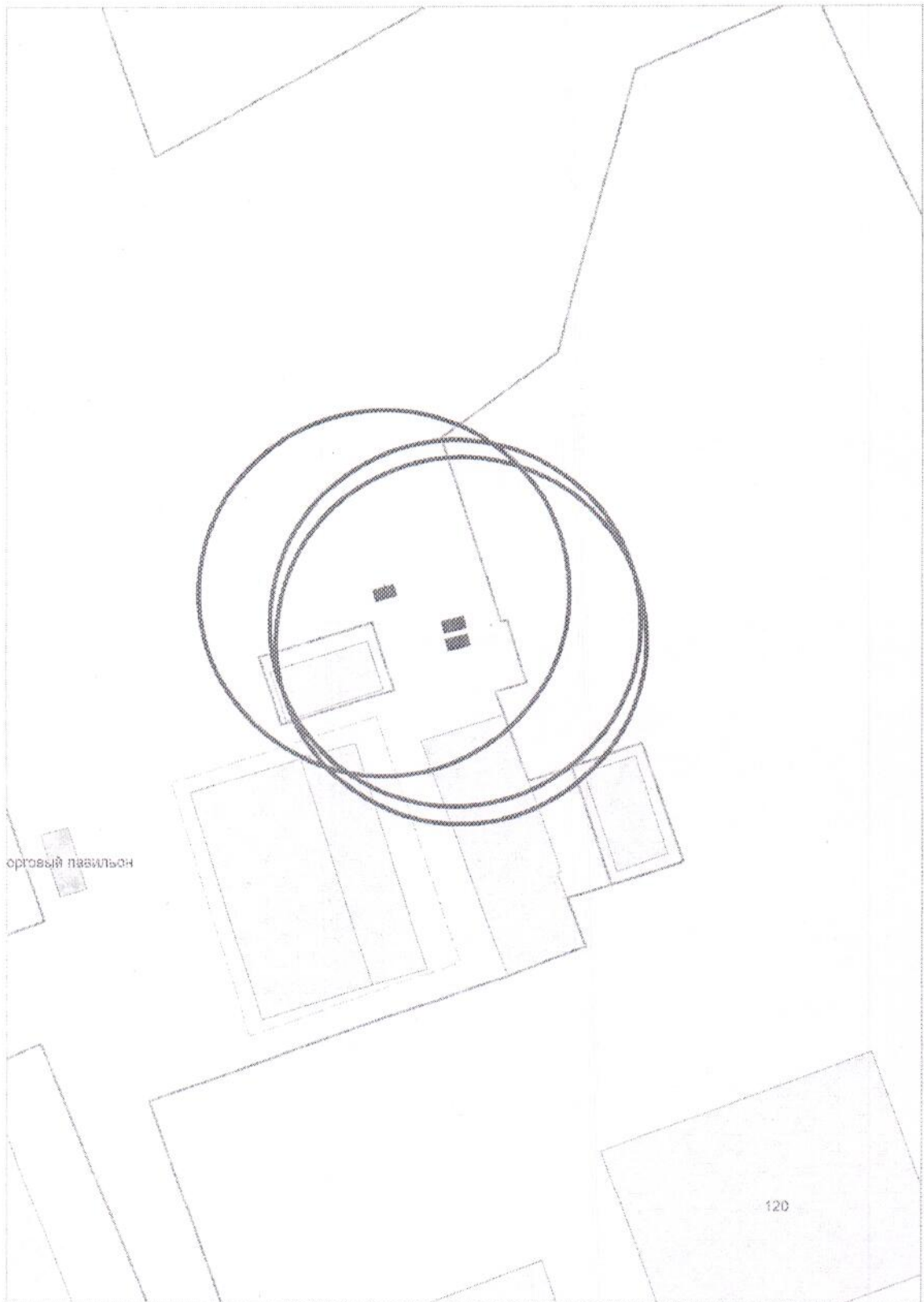
Карта – схема территории №

по адресному ориентиру: ул. Тульская, (111)

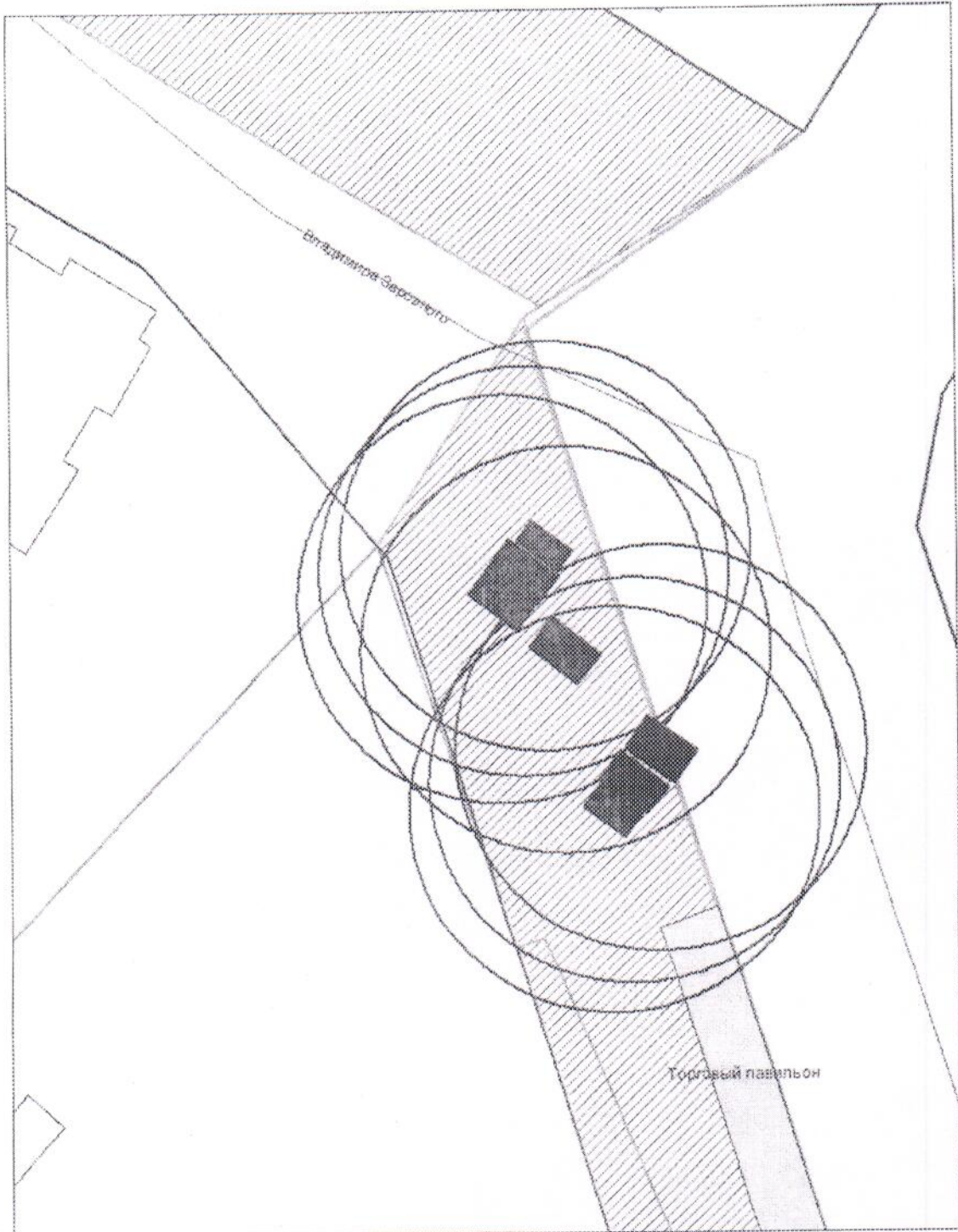
на топографическом плане М 1:500



Карта-схема территории
По адресному ориентиру улица Выборная, (120)
На топографическом плане М 1:500

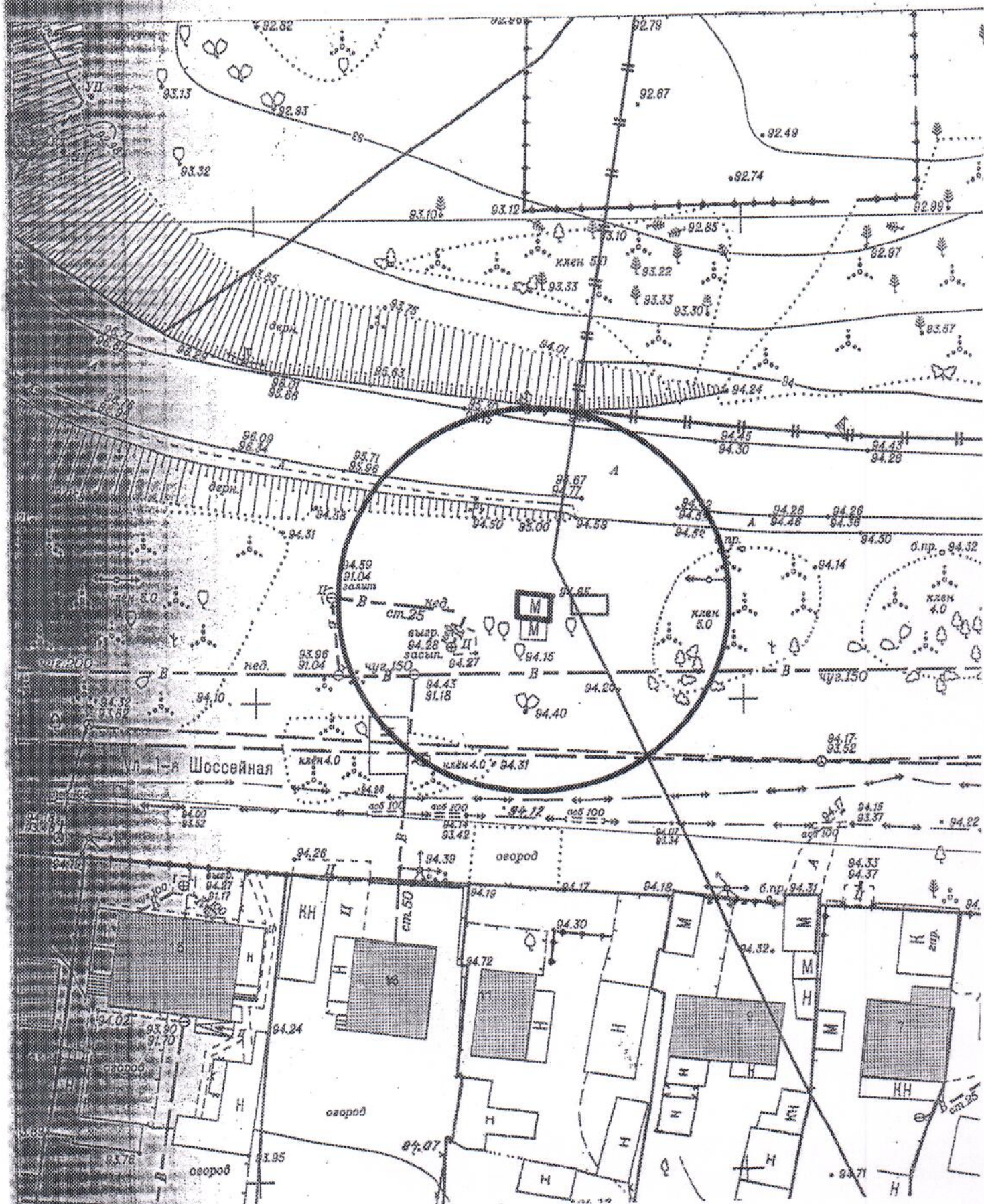


Карта-схема территории
по адресному ориентиру улица Владимира Заровного, (10)
на топографическом плане М 1:500



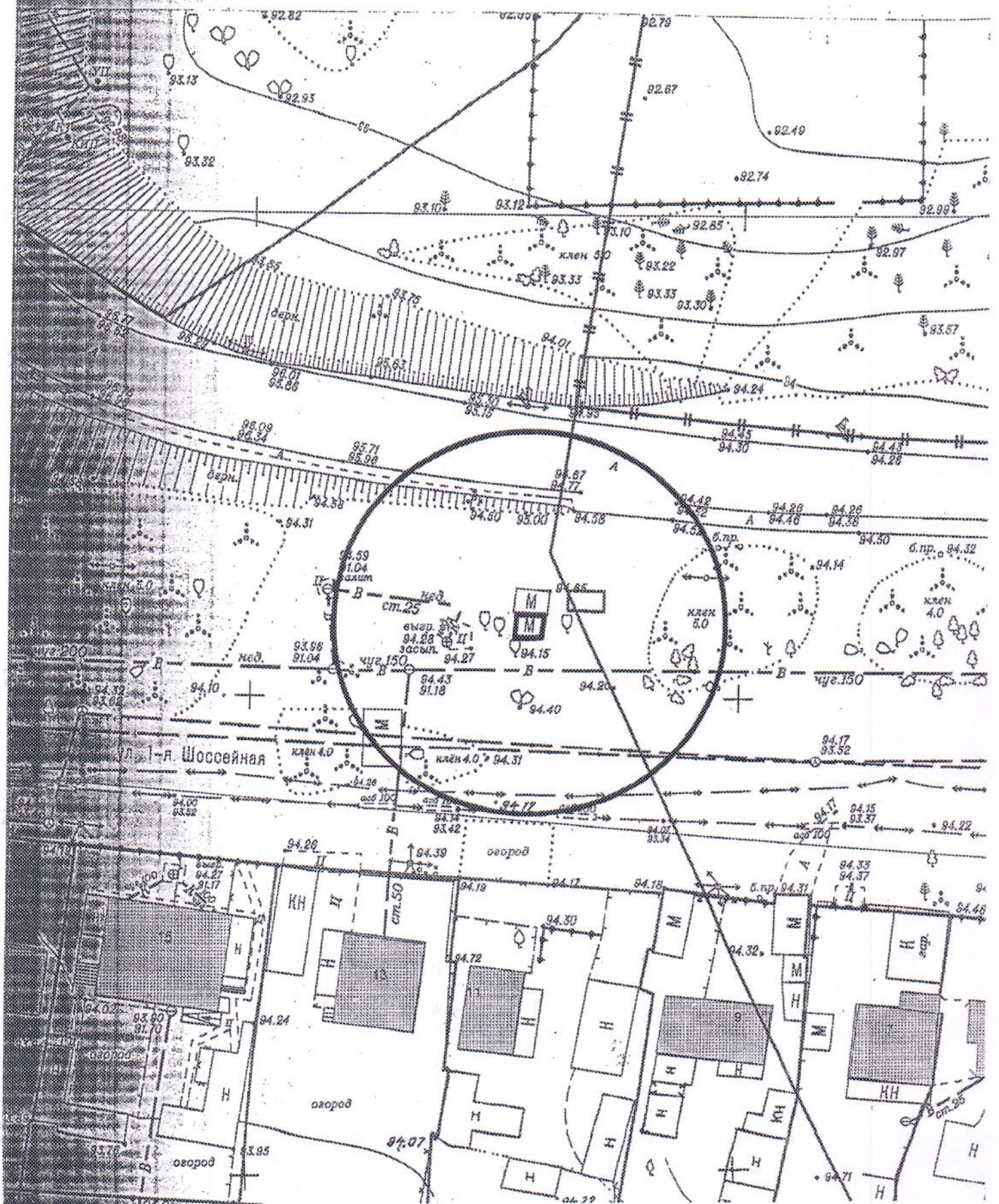
Карта-схема территории

по адресному ориентиру: ул. 1-я Шоссейная, 11
на топографическом плане М 1:500



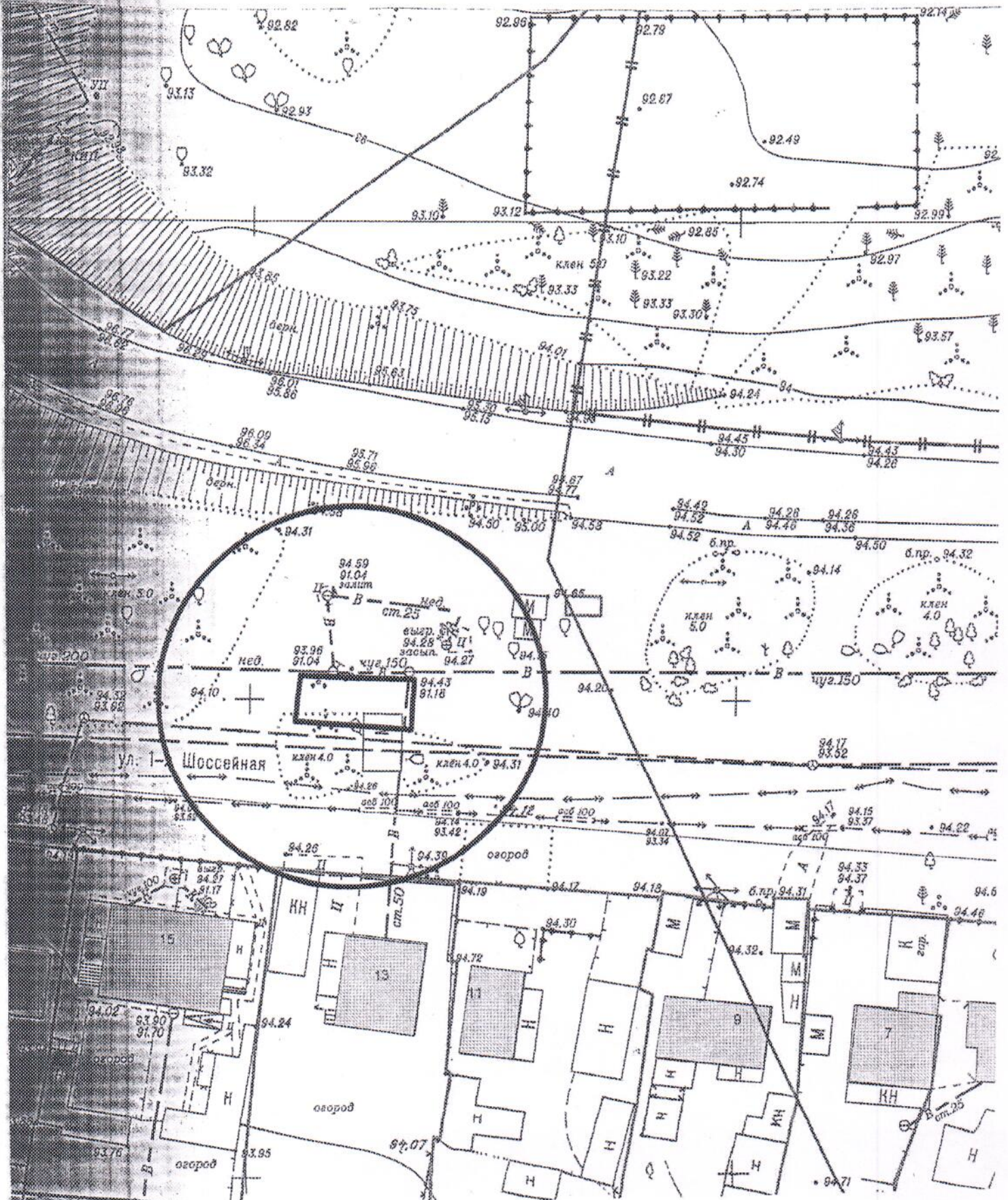
Карта-схема территории

по адресному ориентиру: ул. 1-я Шоссейная, 11
на топографическом плане М 1:500



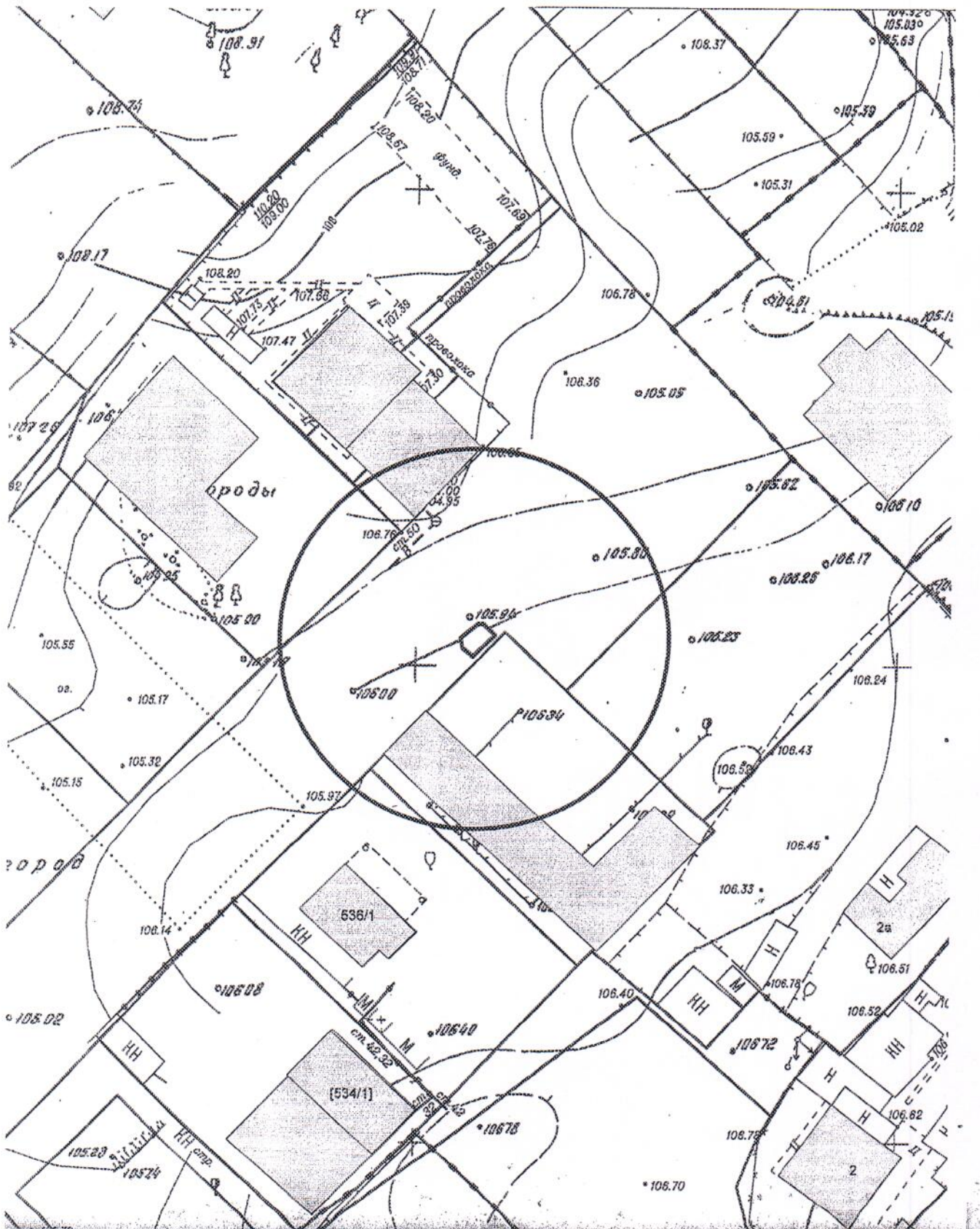
Карта-схема территории

по адресному ориентиру: ул. 1-я Шоссейная, 13
на топографическом плане М 1:500



Карта-схема территории

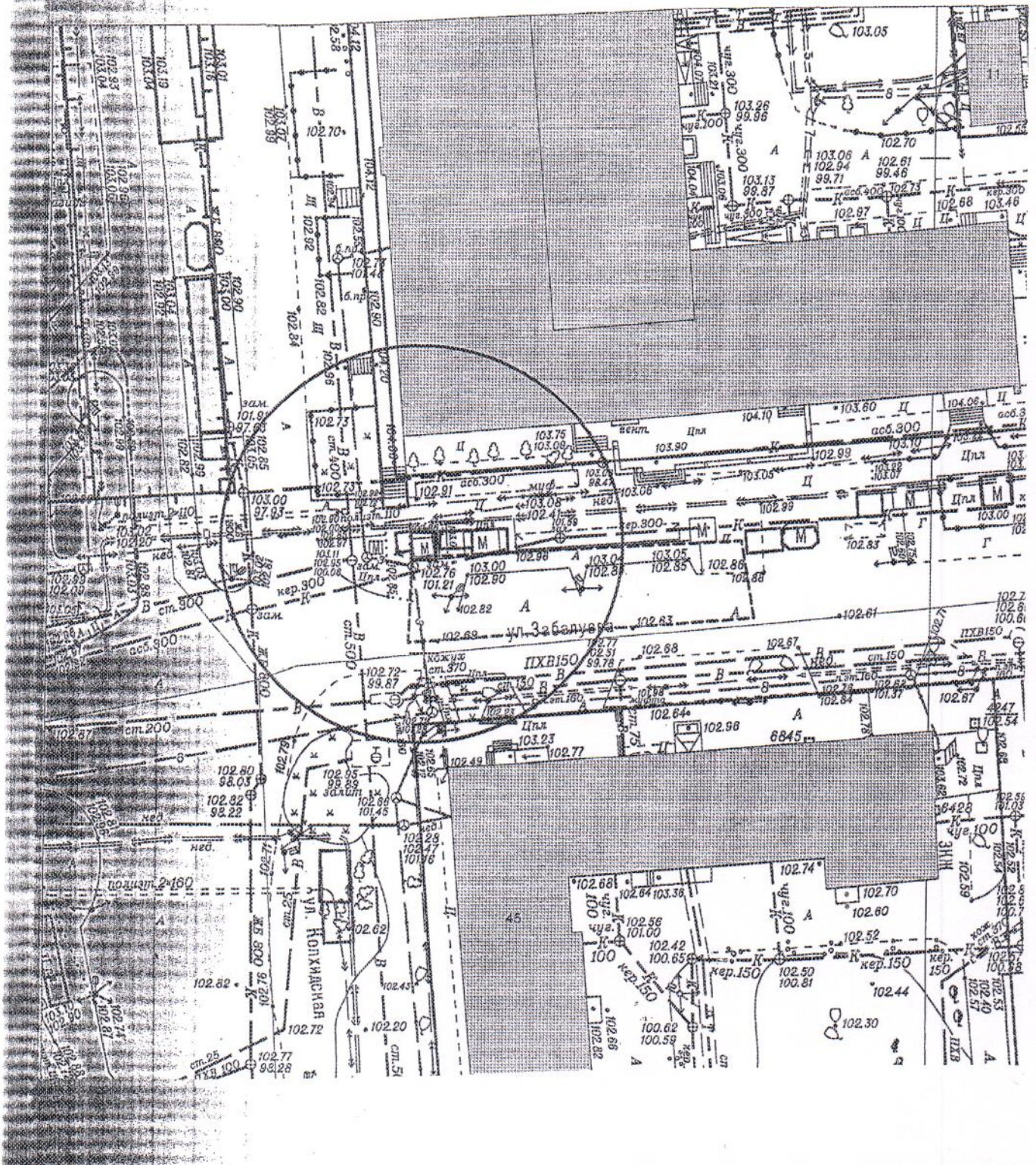
по адресному ориентиру: ул. Тульская, 538/1
на топографическом плане М 1:500



Карта-схема территории

по адресному ориентиру: ул. Колхидская, (11)

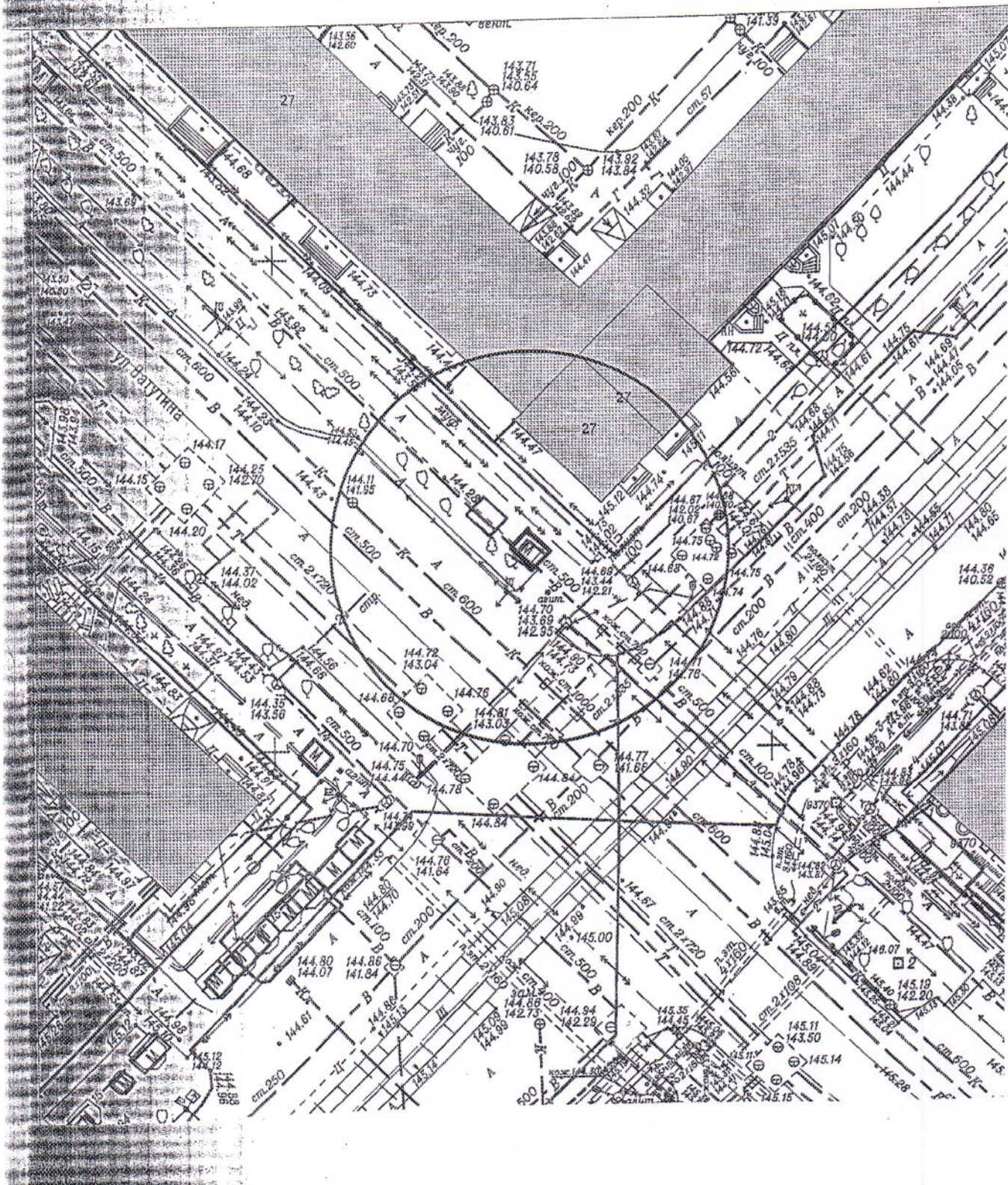
на топографическом плане М 1:500



Карта-схема территории

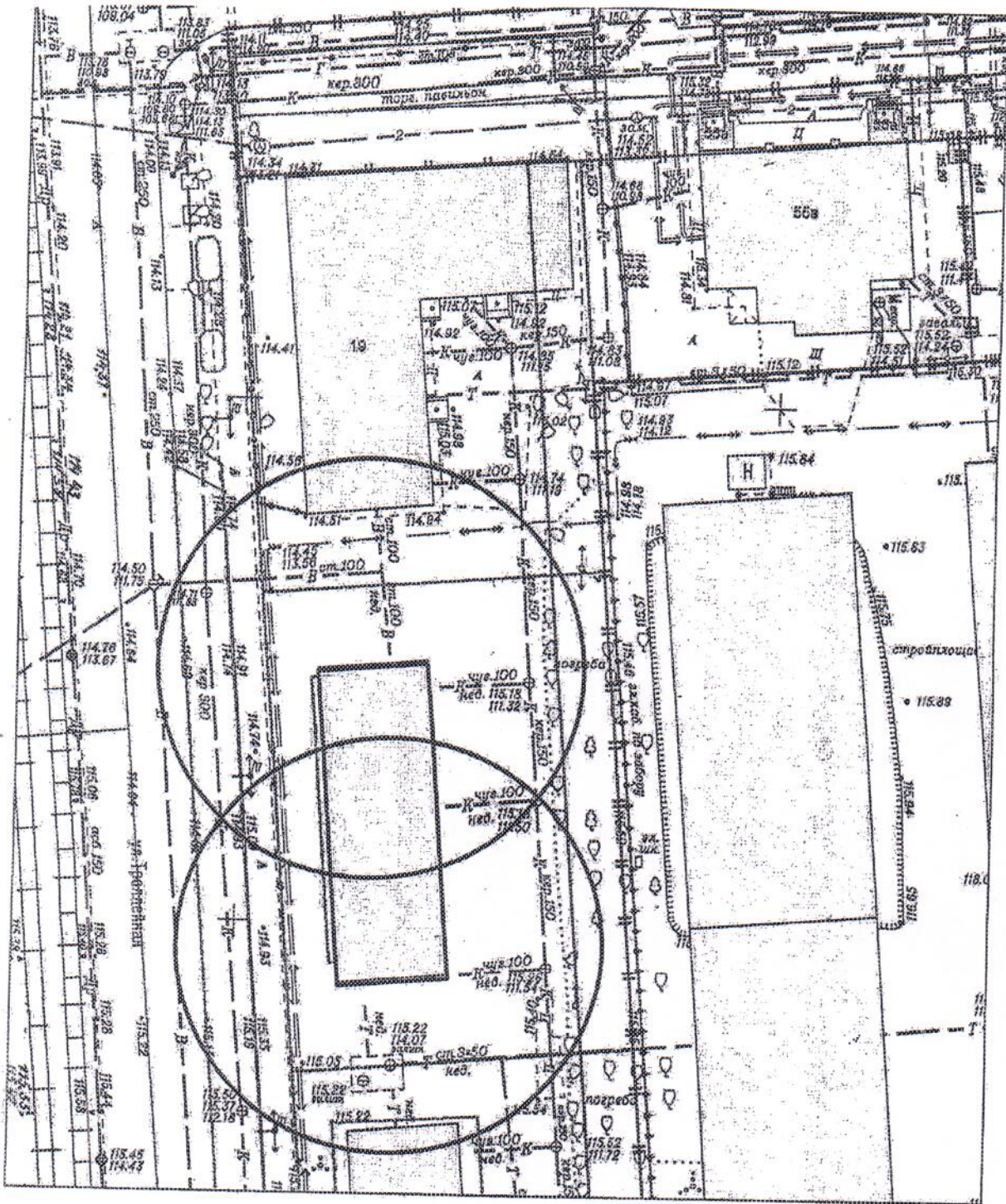
по адресному ориентиру: ул. Ватутина, (19)

на топографическом плане М 1:500



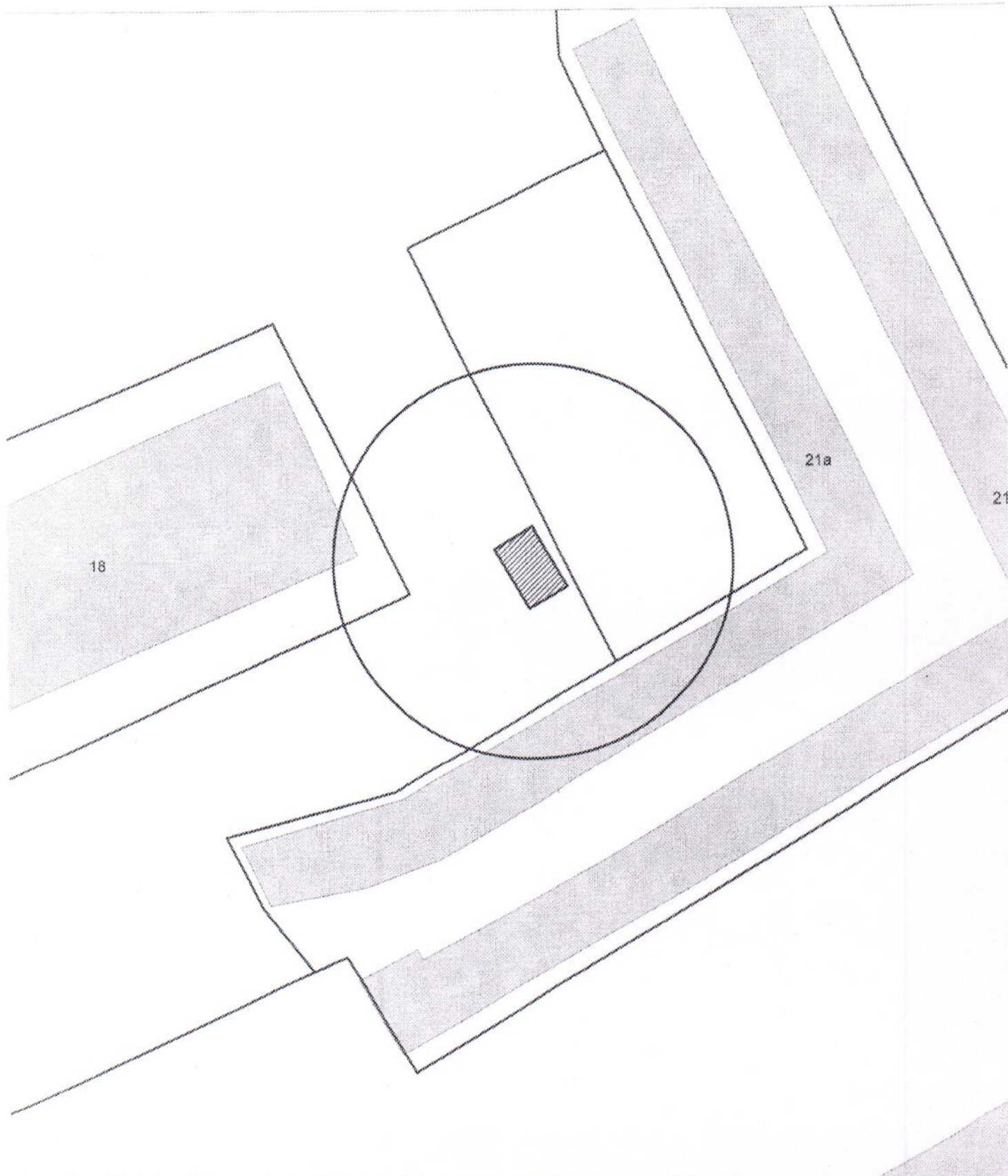
Карта-схема территории

по адресному ориентиру: ул. Троллейная, 21
на топографическом плане М 1:500

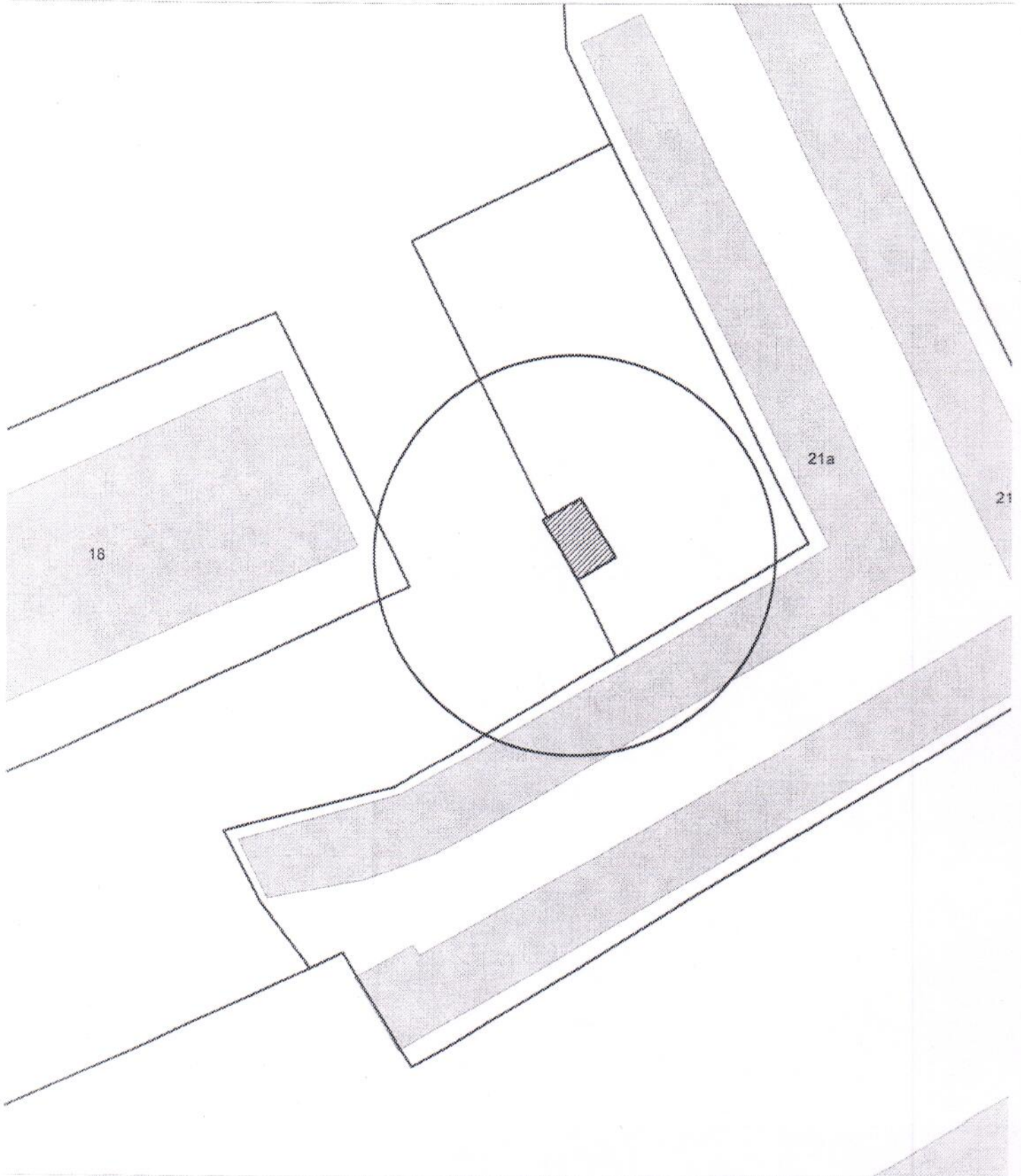


Масштаб 1:500

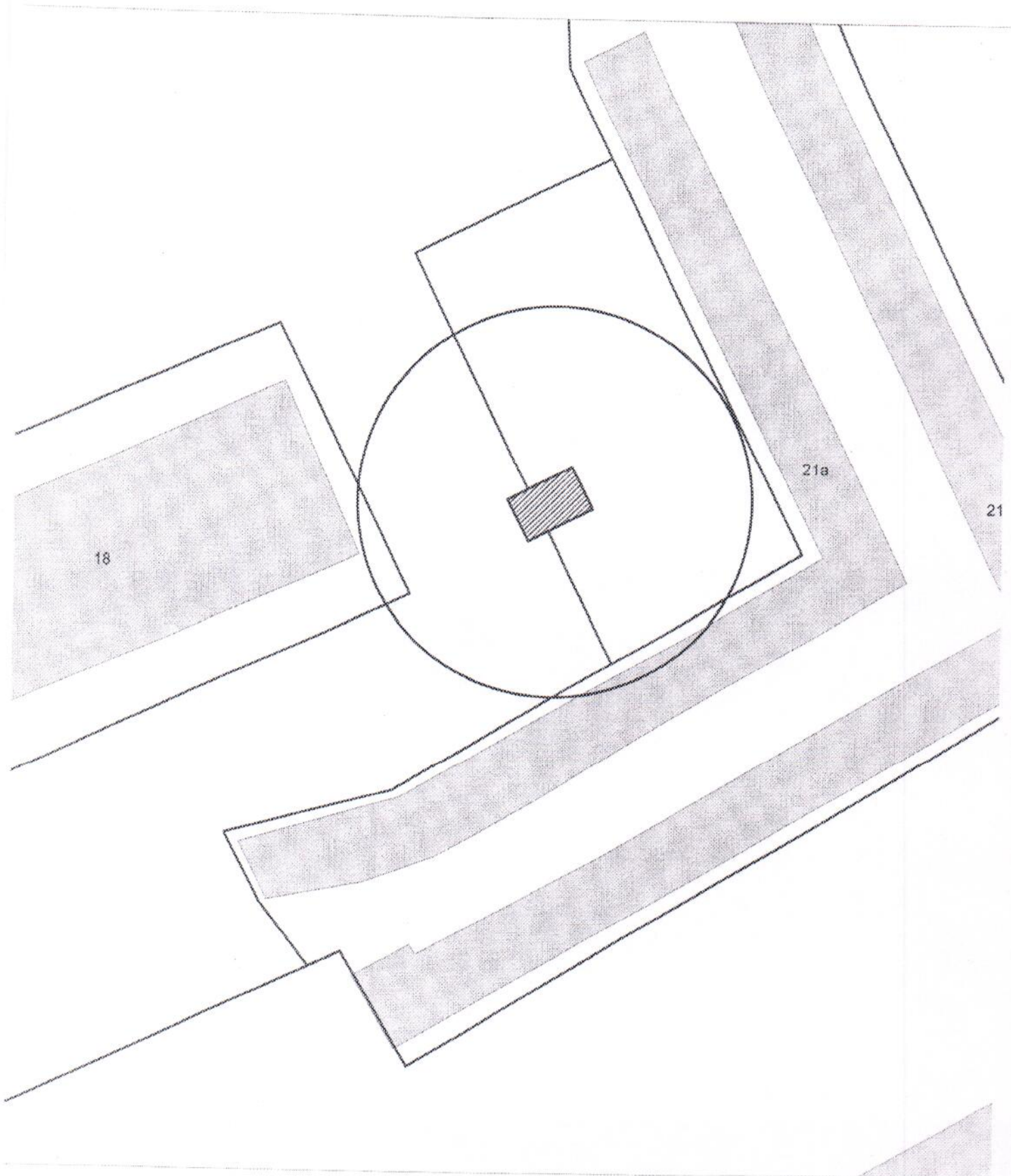
Карта-схема территории
размещения нестационарного объекта по ул. Тенистая, (21а)
на топографическом плане
М 1:500



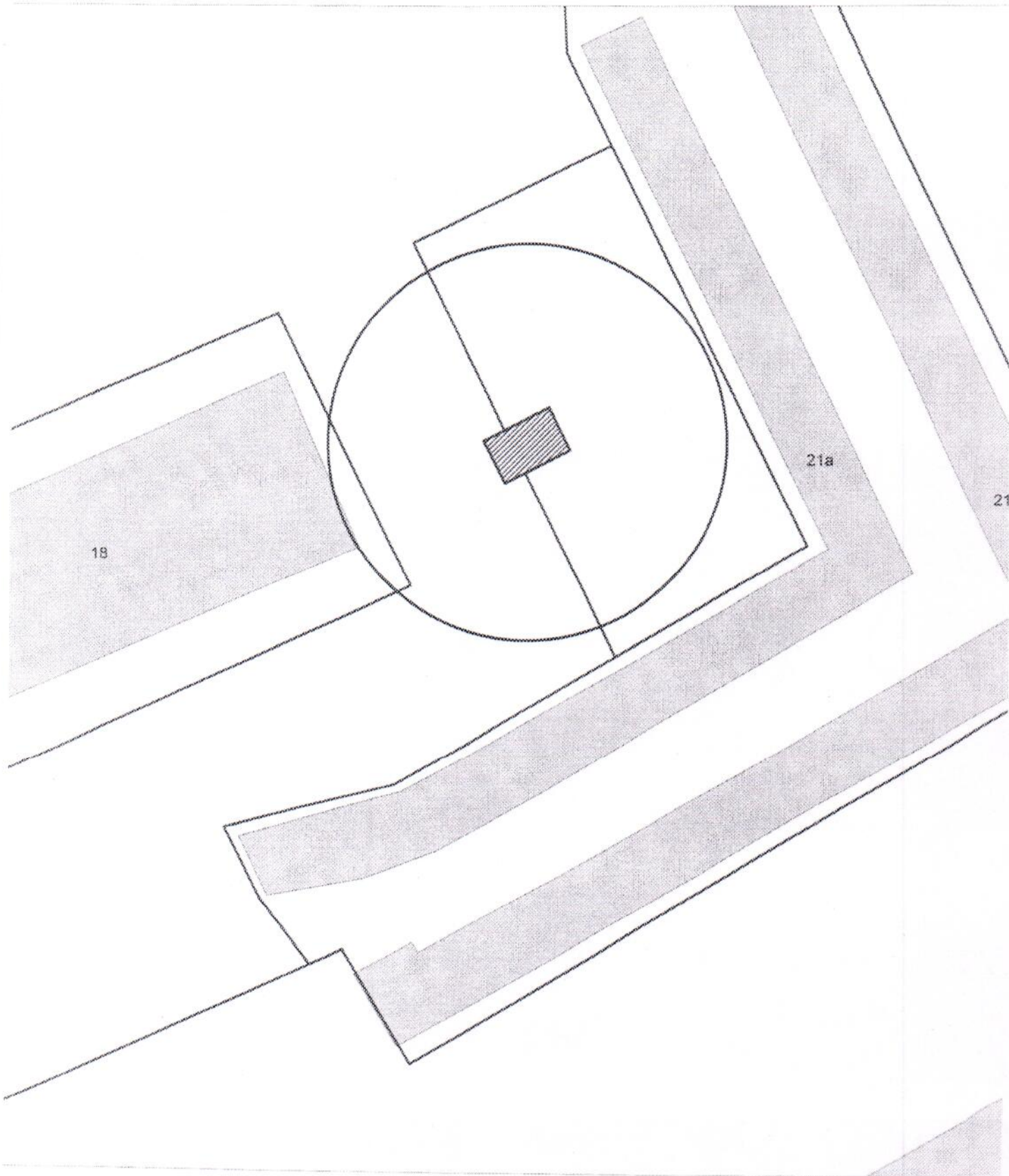
Карта-схема территории
размещения нестационарного объекта по ул. Тенистая, (21а)
на топографическом плане
М 1:500



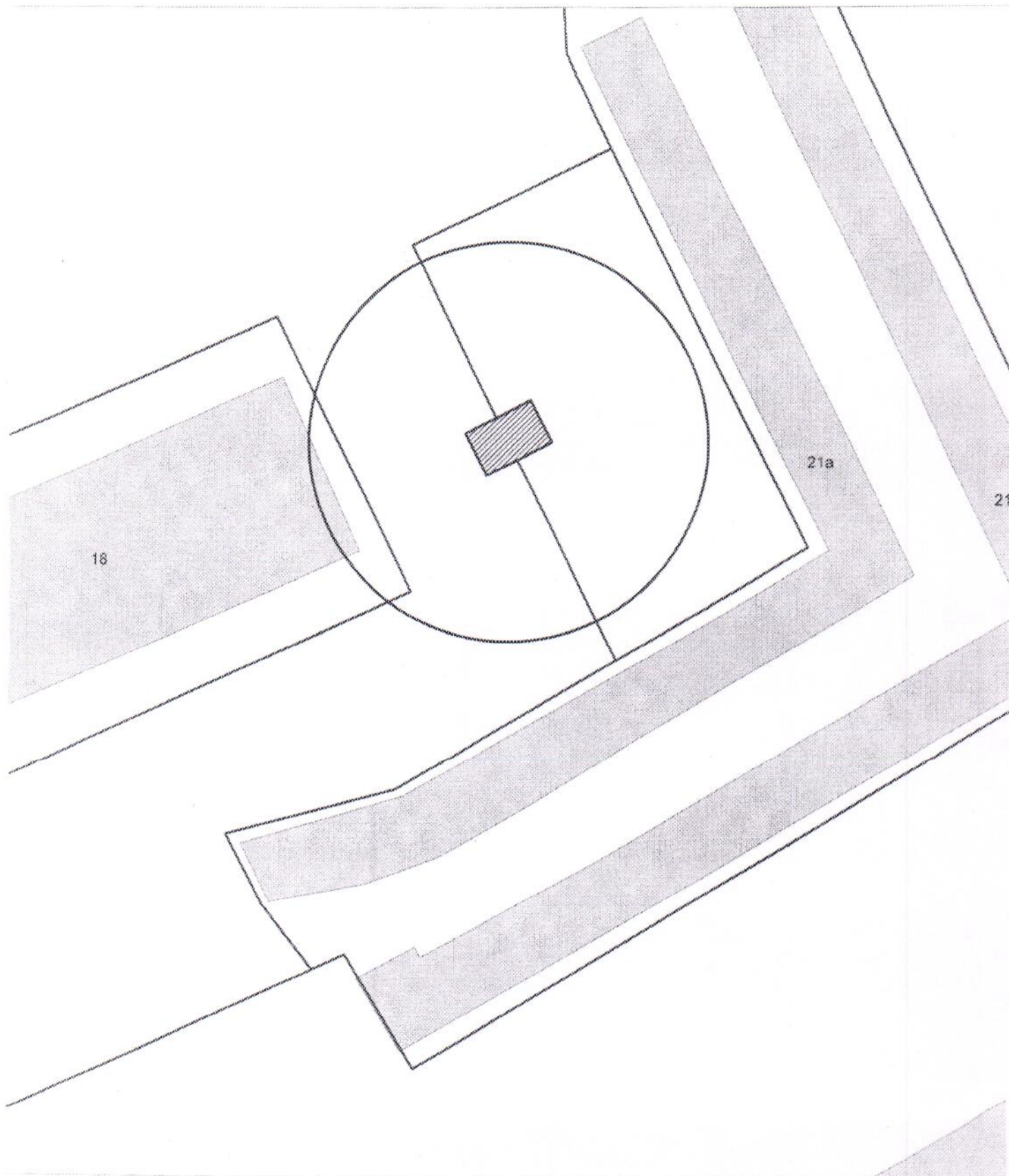
Карта-схема территории
размещения нестационарного объекта по ул. Тенистая, (21а)
на топографическом плане
М 1:500



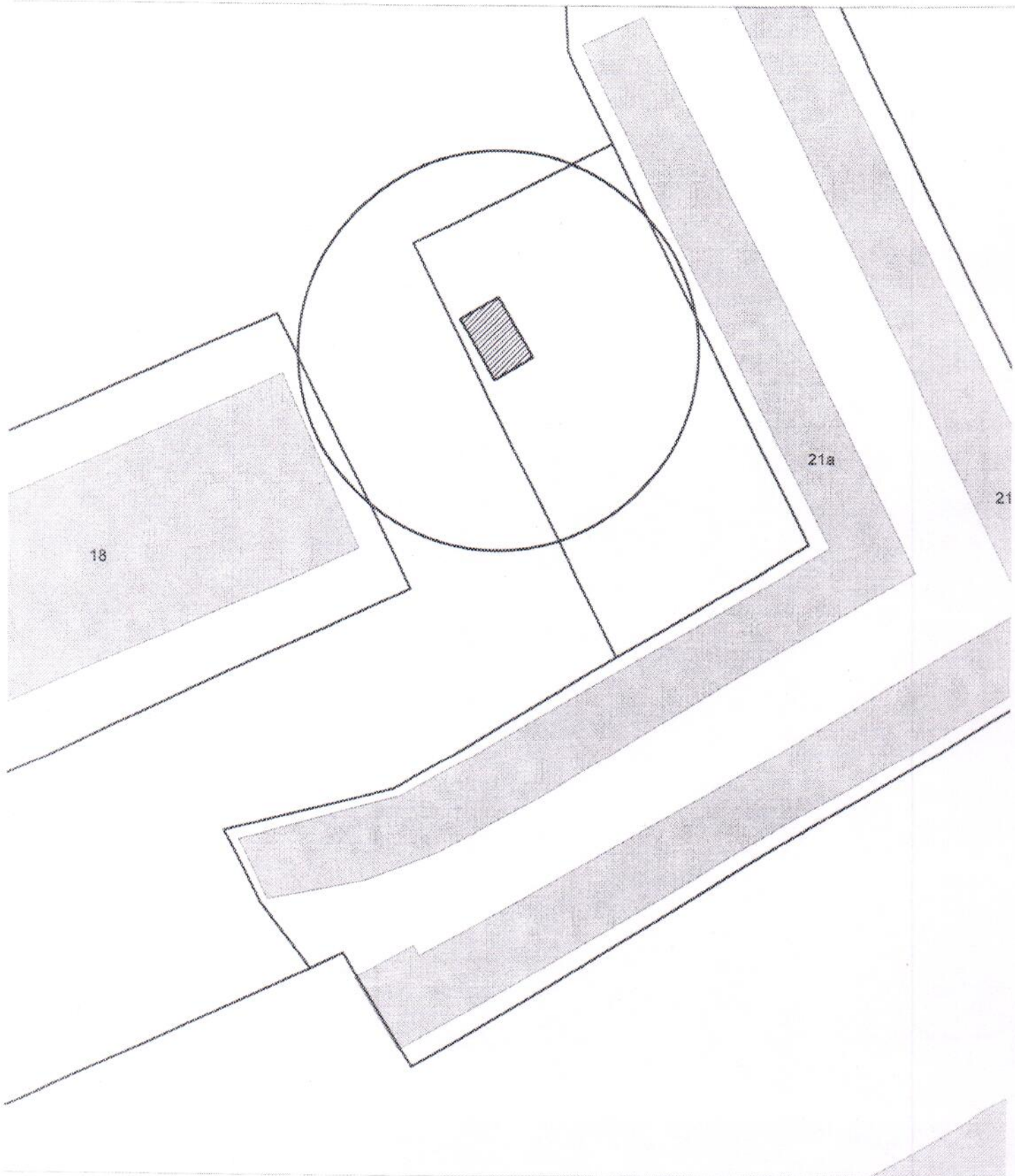
Карта-схема территории
размещения нестационарного объекта по ул. Тенистая, (21а)
на топографическом плане
М 1:500



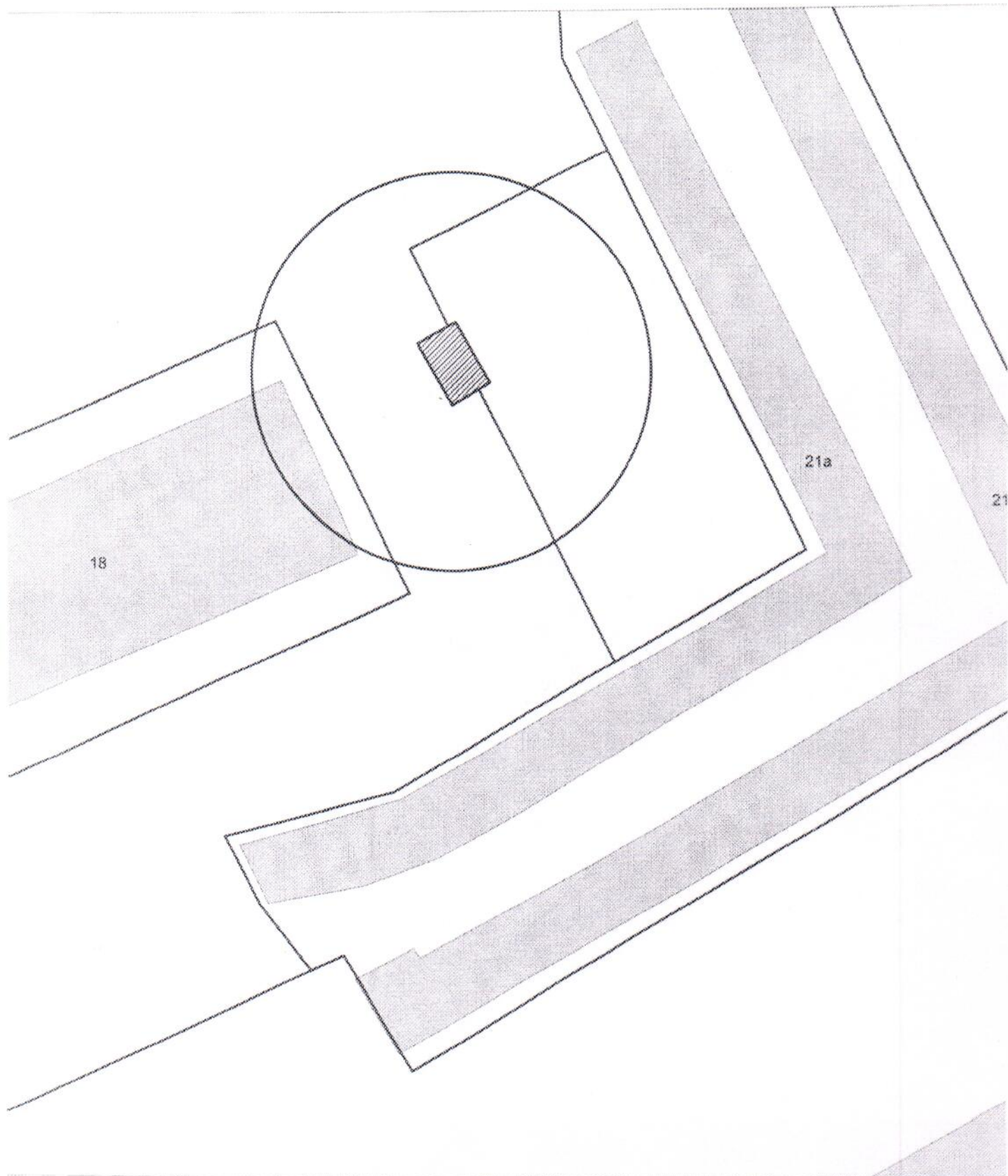
Карта-схема территории
размещения нестационарного объекта по ул. Тенистая, (21а)
на топографическом плане
М 1:500



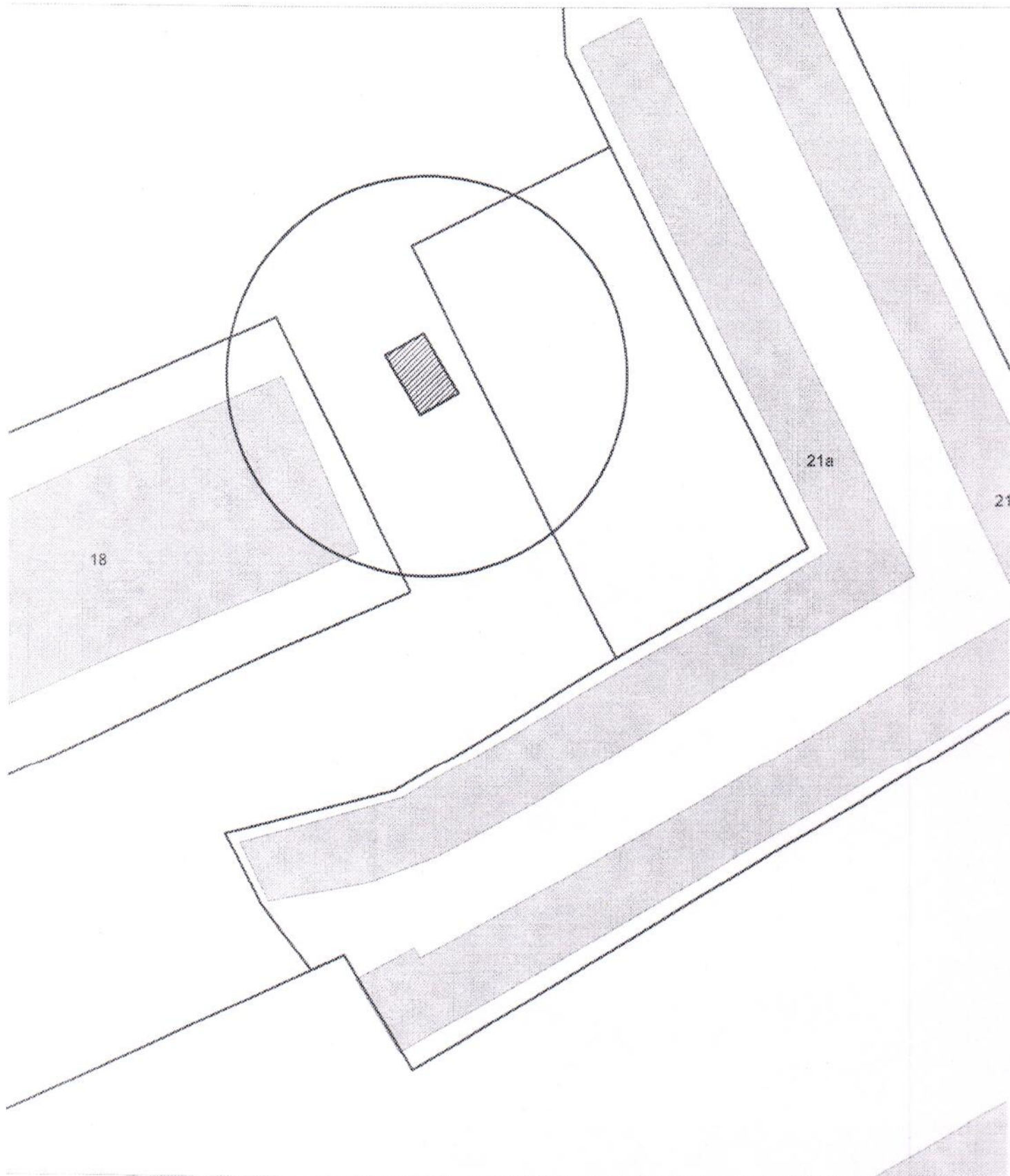
Карта-схема территории
размещения нестационарного объекта по ул. Тенистая, (21а)
на топографическом плане
М 1:500



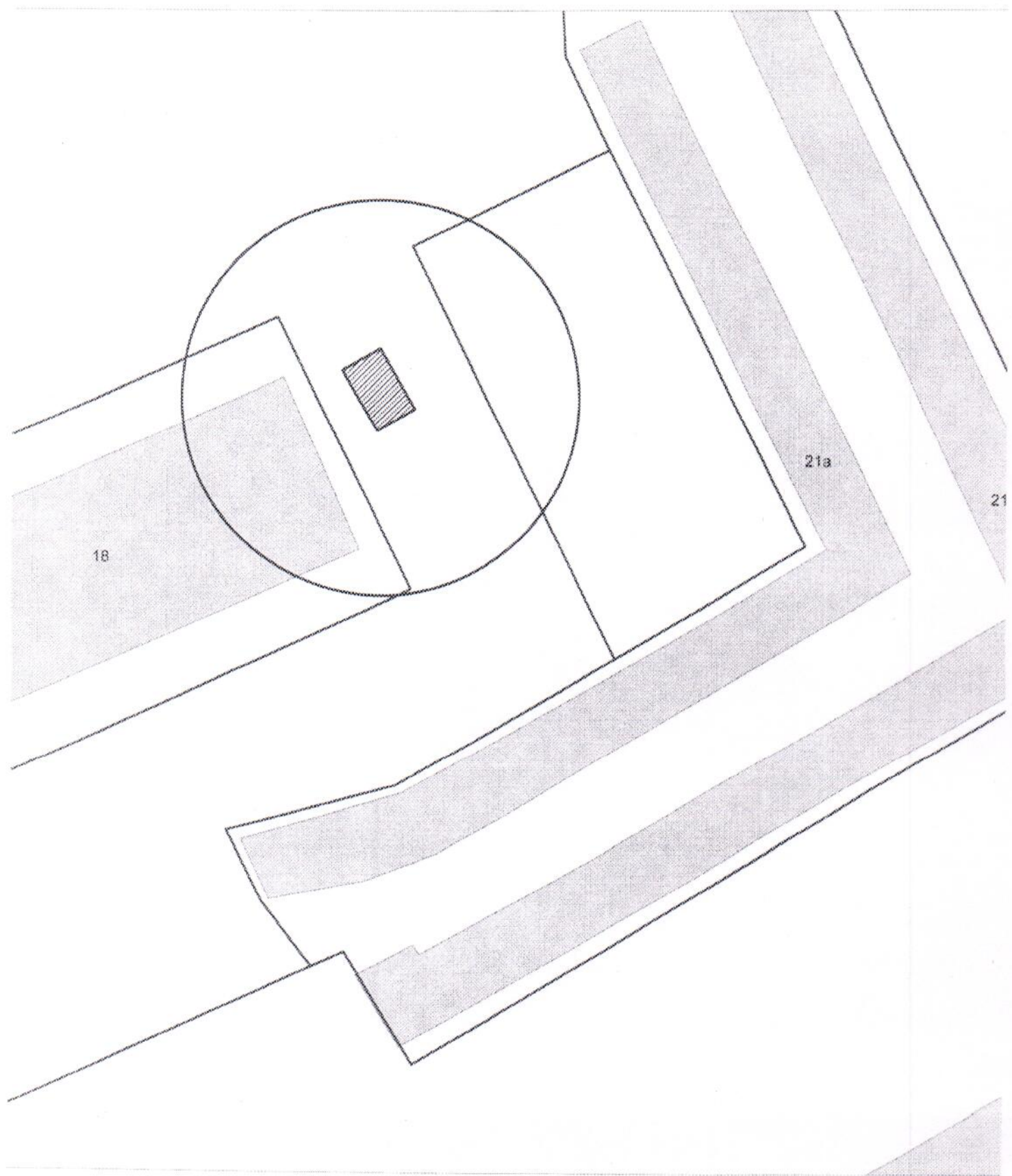
Карта-схема территории
размещения нестационарного объекта по ул. Тенистая, (21а)
на топографическом плане
М 1:500



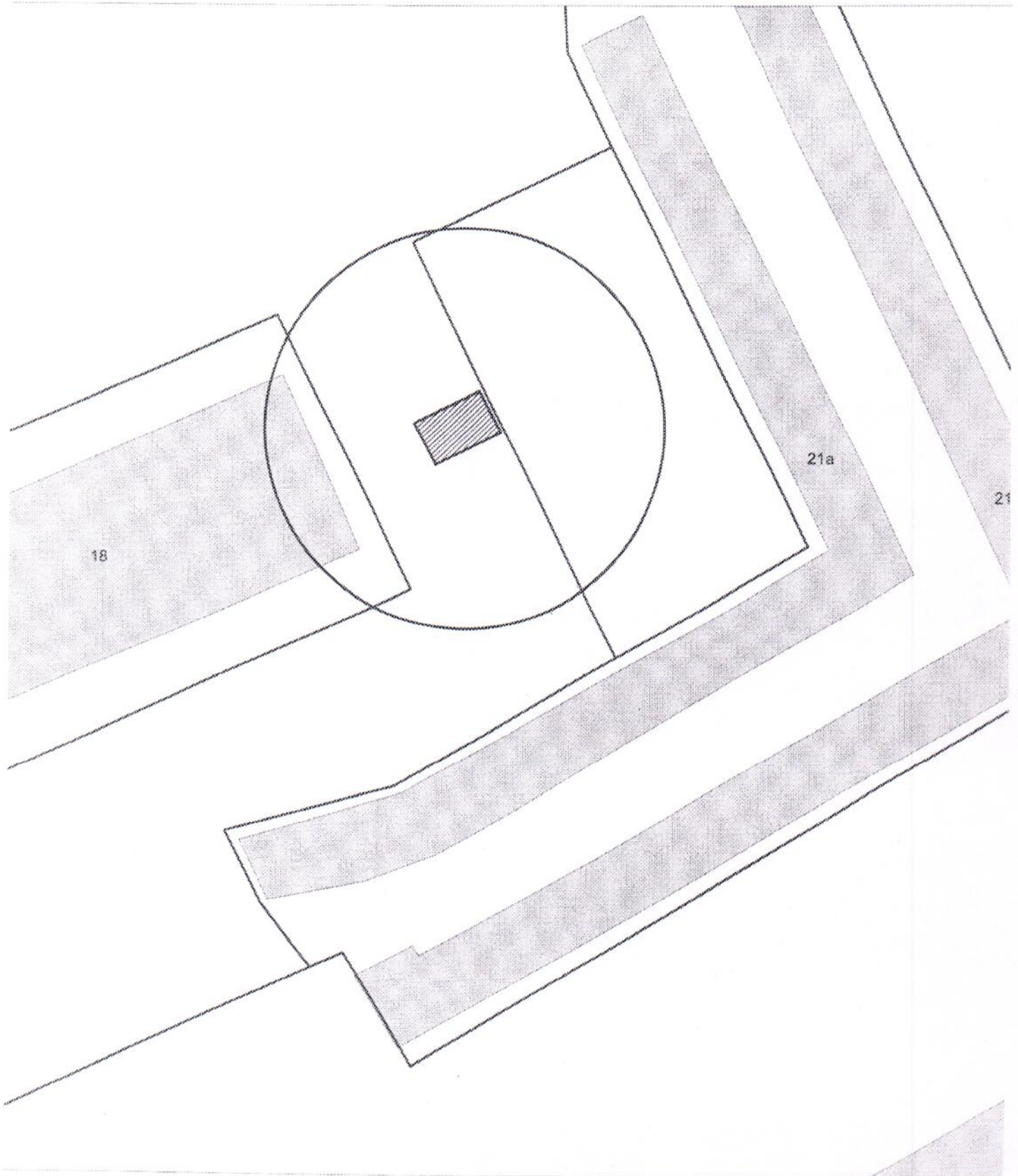
Карта-схема территории
размещения нестационарного объекта по ул. Тенистая, (21а)
на топографическом плане
М 1:500



Карта-схема территории
размещения нестационарного объекта по ул. Тенистая, (21а)
на топографическом плане
М 1:500



Карта-схема территории
размещения нестационарного объекта по ул. Тенистая, (21а)
на топографическом плане
М 1:500



Карта - схема территории
размещения нестационарных объектов
по ул. Заречная, 10
на топографическом плане М 1:500



Схема территории по адресу: ул. Бродского, (12)
в масштабе М 1:500

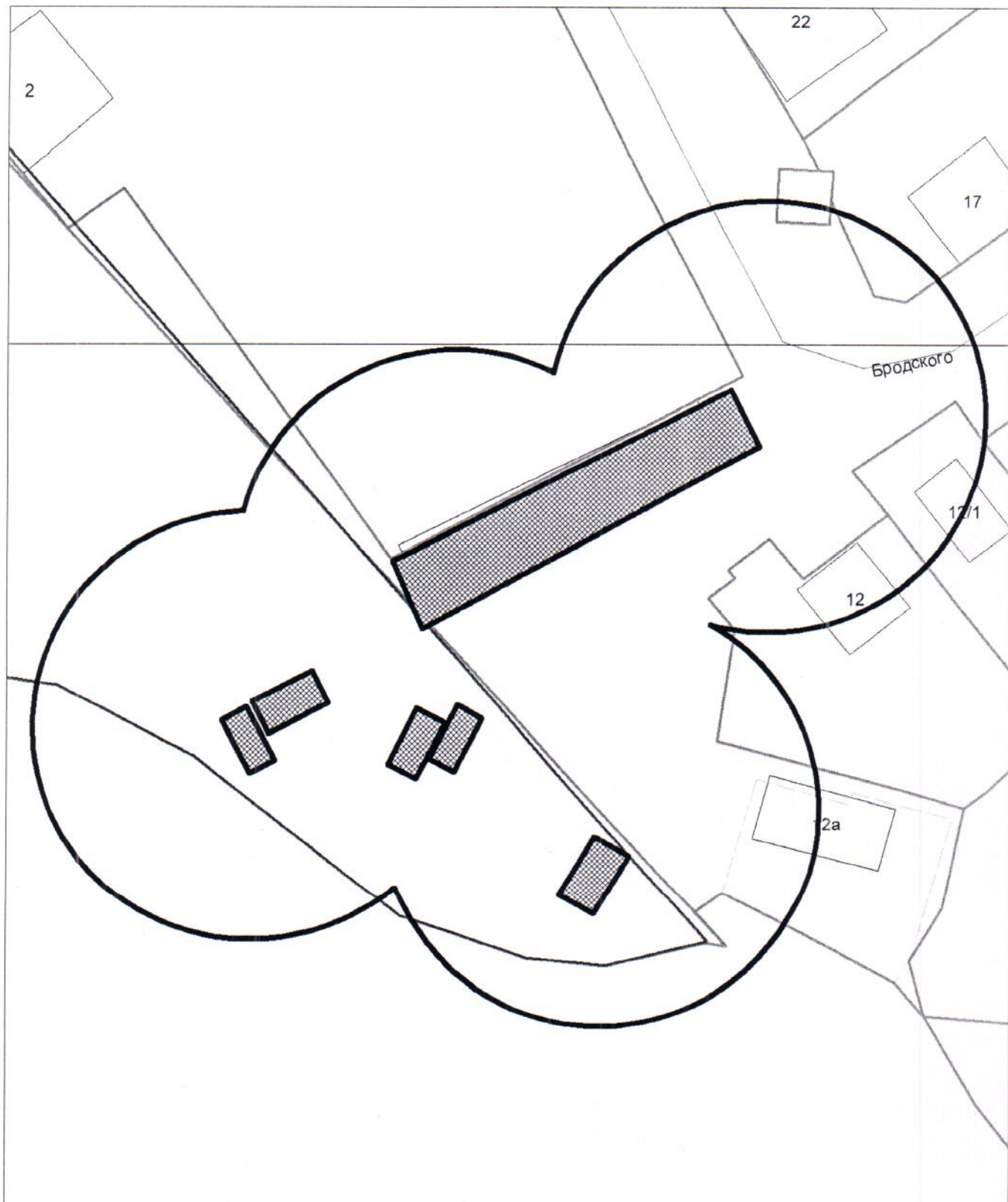


Схема территории по адресу: ул. Бродского, (12)
в масштабе М 1:500

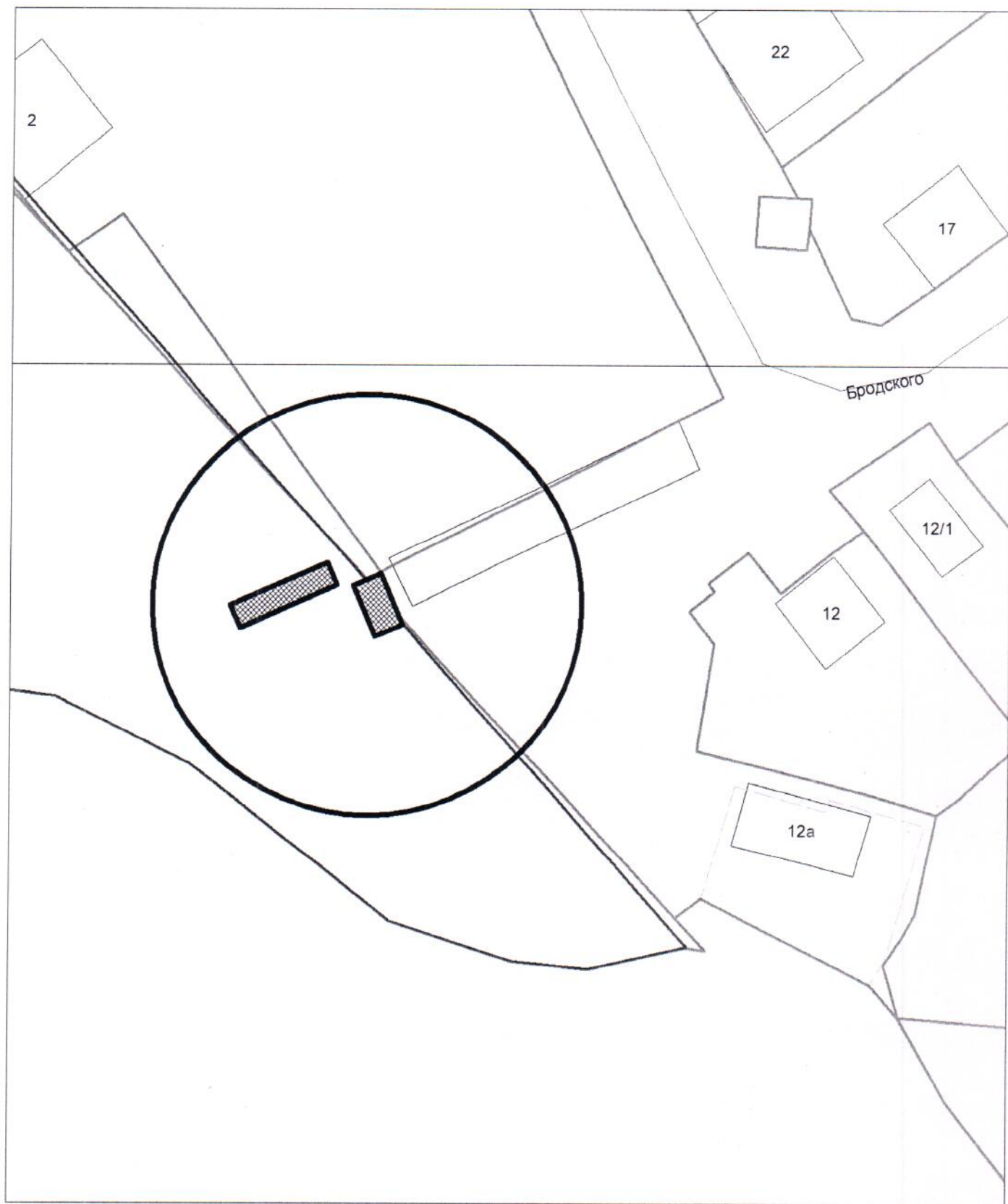


Схема территории по адресу: ул. Бродского, (12)
в масштабе М 1:500

